



**MAITRE D'OUVRAGE**

**Commune de Garrigues Sainte Eulalie**

**OBJET DE L'ETUDE**

**SCHEMA DIRECTEUR D'ASSAINISSEMENT  
DES EAUX USEES**

N° D'AFFAIRE	M14016
--------------	--------

**INTITULE DU RAPPORT**

***Pièces graphiques et Annexes***

V1	Juillet 2015	VMAN	MRO	
N° de version	Date	Etabli par	Vérifié par	Description des modifications / Evolutions



## ORGANISATION DES RAPPORTS

<b>Pièce n°1</b>	<b>Schéma directeur d'assainissement</b> <ul style="list-style-type: none"><li>- Synthèse de l'état des lieux</li><li>- Propositions d'aménagement</li><li>- Programme des travaux</li></ul>
<b>Pièce n°2</b>	<b>Dossier des annexes</b> (Dossier unique commun aux pièces n°1 et n°3)
<b>Pièce n°3</b>	<b>Rapport d'état des lieux exhaustif</b>
<b>Pièce n°4</b>	<ul style="list-style-type: none"><li>- Carnet de regards de visite</li><li>- Plan des réseaux EU</li></ul>
<b>Pièce n°5</b>	<ul style="list-style-type: none"><li>- Mémoire justificatif du zonage de l'assainissement</li></ul>

## TABLE DES MATIERES

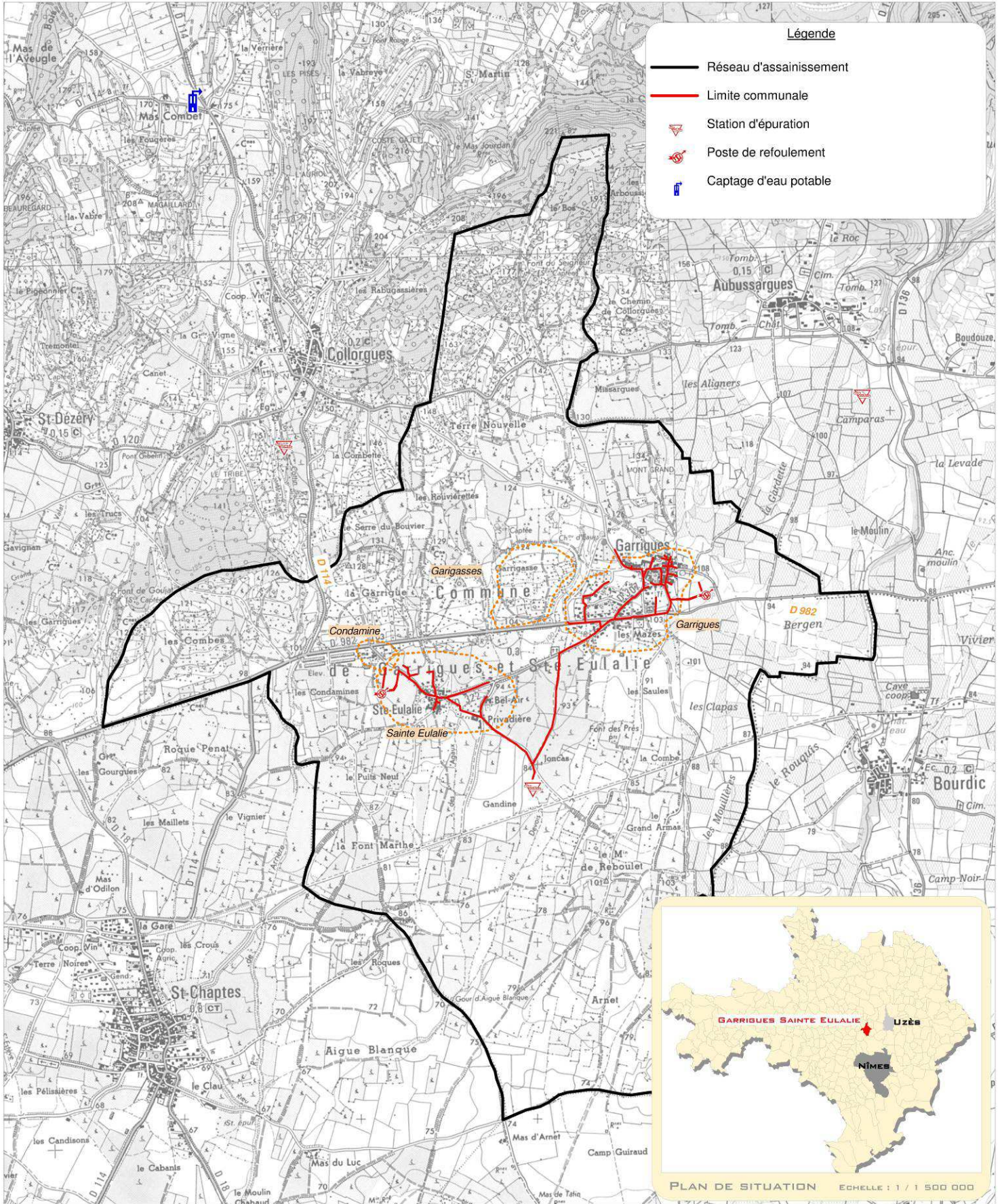
A. PLANCHES.....	1
A.I. LOCALISATION GEOGRAPHIQUE.....	2
A.II. CONTEXTE GEOLOGIQUE.....	3
A.III. CONTEXTE HYDROGRAPHIQUE.....	4
A.IV. PATRIMOINE NATUREL.....	5
A.V. USAGES ET QUALITE DE L'EAU.....	6
A.VI. SYNOPTIQUE ALTIMETRIQUE DES RESEAUX.....	7
A.VII. ZONAGE D'ASSAINISSEMENT ACTUEL.....	8
A.VIII. APTITUDE DES SOLS A L'ASSAINISSEMENT.....	9
B. ANNEXE N°1 – SYNTHESE DES VISITES DES ACTIVITES INDUSTRIELLE ..	10
C. ANNEXE N°2 – SYNTHESE DES DEFAUTS SUR LES REGARDS DE VISITE ..	13
D. ANNEXE N°3 – FICHES DES POSTES DE REFOULEMENT .....	15
E. ANNEXE N°4 – FICHES DES OUVRAGES DE DELESTAGE .....	19
F. ANNEXE N°5 – FICHES DES REJETS AU MILIEU NATUREL .....	21
G. ANNEXE N°6 – FICHE DE LA STATION D'EPURATION.....	24
H. ANNEXE N°8 – FICHES DE LA CAMPAGNE DE MESURES .....	26
I. ANNEXE N°10 – FICHES DES INSPECTIONS CAMERA.....	30
J. ANNEXE N°11 – SYNTHESE DES ANOMALIES AUX TESTS A LA FUMEE....	36

# A. PLANCHES

---

Localisation géographique

Source : fonds de carte IGN



**Légende**

- Réseau d'assainissement
- Limite communale
- Station d'épuration
- Poste de refoulement
- Captage d'eau potable





M14016

0 500 m

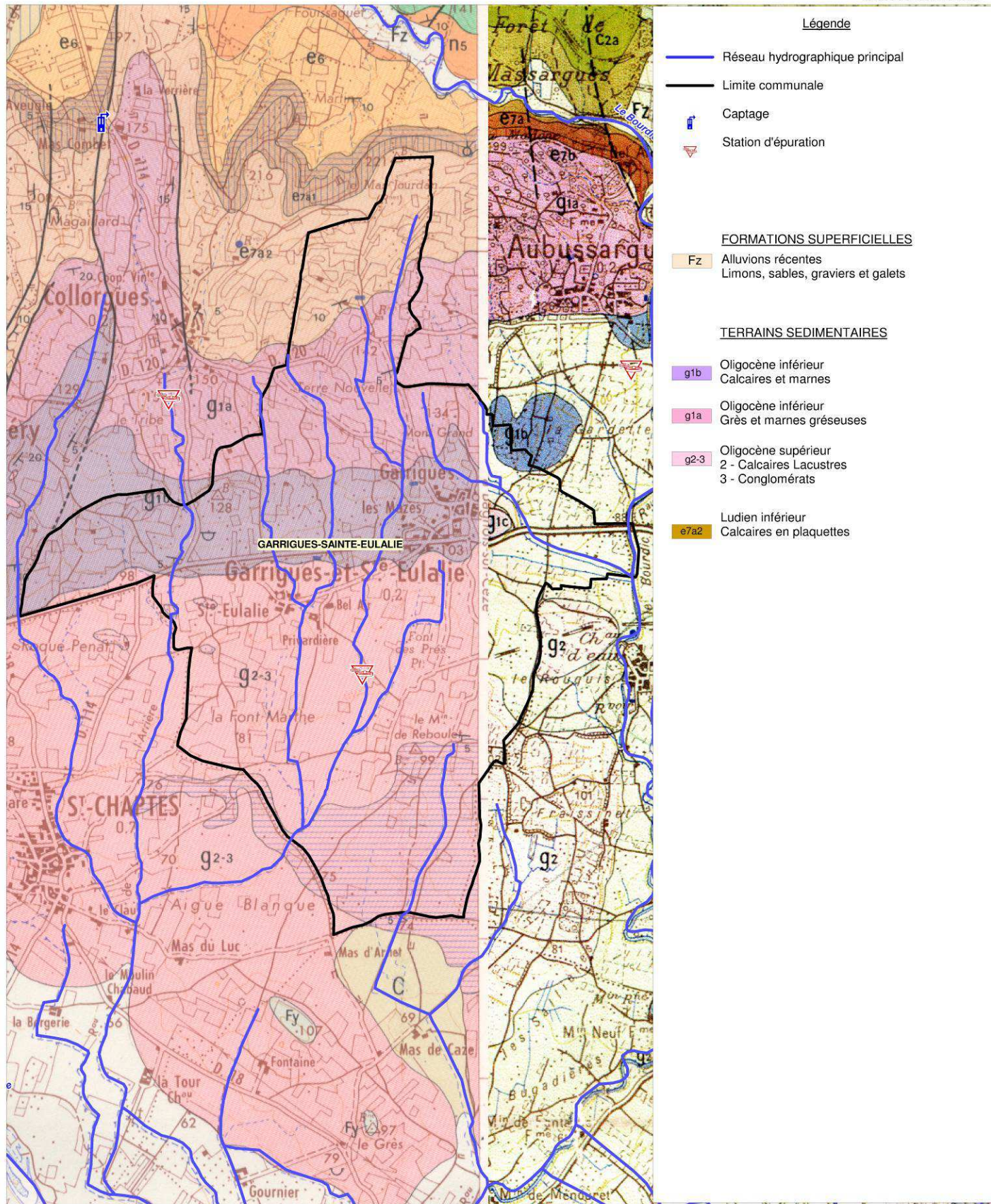
Echelle : 1 / 25 000

# Commune de Garrigues Sainte Eulalie

## Schéma Directeur d'Assainissement

### Contexte géologique

Source : fonds de carte BRGM



#### Légende

- Réseau hydrographique principal
- Limite communale
- Captage
- Station d'épuration

#### FORMATIONS SUPERFICIELLES

- Fz Alluvions récentes  
Limons, sables, graviers et galets

#### TERRAINS SEDIMENTAIRES

- g1b Oligocène inférieur  
Calcaires et marnes
- g1a Oligocène inférieur  
Grès et marnes gréseuses
- g2-3 Oligocène supérieur  
2 - Calcaires Lacustres  
3 - Conglomérats
- e7a2 Ludien inférieur  
Calcaires en plaquettes



Etudes - Maîtrise d'oeuvre

Assainissement - AEP - Hydraulique  
Environnement - Acoustique - Air - Santé

589, rue Favre de Saint Castor  
34080 MONTPELLIER  
Tel : 04.67.41.69.80  
Fax : 04.67.41.69.81  
E-mail : contact@cereg-ingenierie.com

22/04/2015

SDA

A

Vincent MANDON

Maxime Roche

DATE

RAPPORT

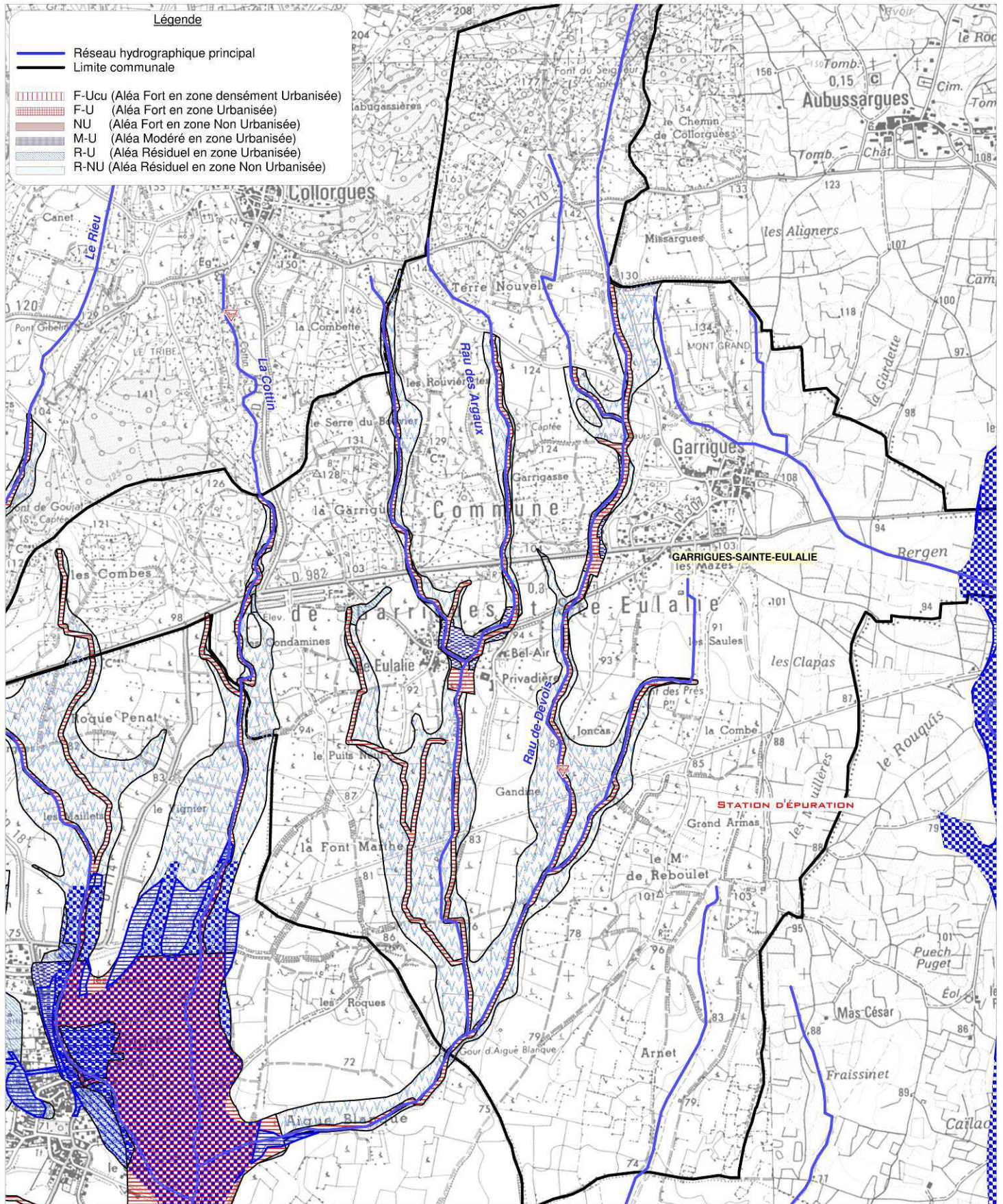
INDICE - VERSION

MODIFIE PAR

VERIFIE PAR

Réseau hydrographique et PPRI Gardon Amont

Source : fonds de carte IGN



23/04/2015	SDA	A	Vincent MANDON	Maxime Roche
DATE	RAPPORT	INDICE - VERSION	MODIFIE PAR	VERIFIE PAR





M14016

0 400 m

Echelle : 1 / 20 000

# Commune de Garrigues Sainte-Eulalie

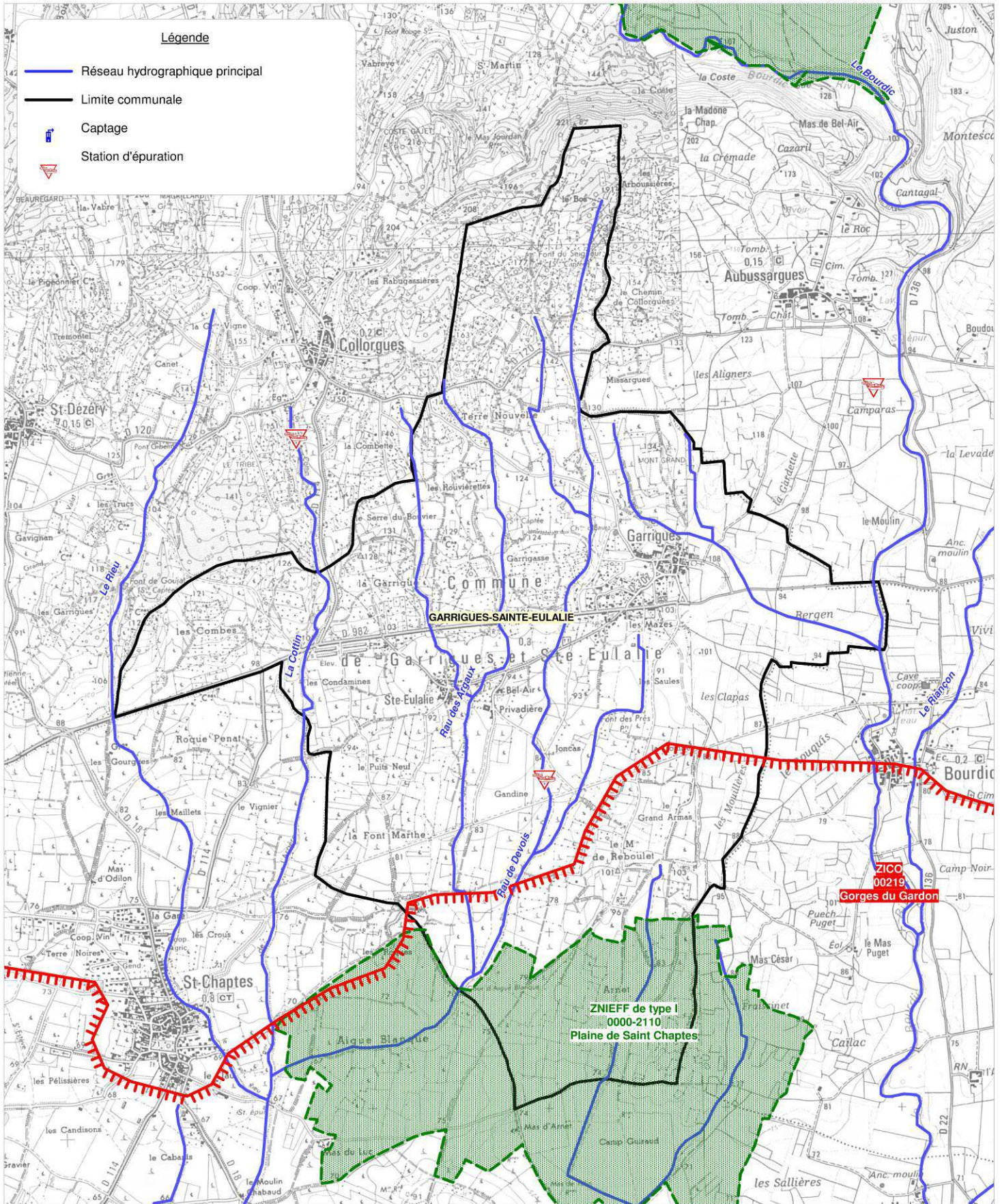
## Schéma Directeur d'Assainissement

### Patrimoine naturel

Source : fonds de carte IGN - DIREN LR

#### Légende

- Réseau hydrographique principal
- Limite communale
- Captage
- Station d'épuration



Etudes - Maîtrise d'oeuvre  
Assainissement - AEP - Hydraulique  
Environnement - Acoustique - Air - Santé  
589 rue Favre de Saint Castor  
34080 MONTPELLIER  
Tel : 04.67.41.89.80  
Fax : 04.67.41.89.81  
E-mail : contact@cereg-ingenierie.com

23/04/2015

SDA

A

Vincent MANDON

Maxime Roche

DATE

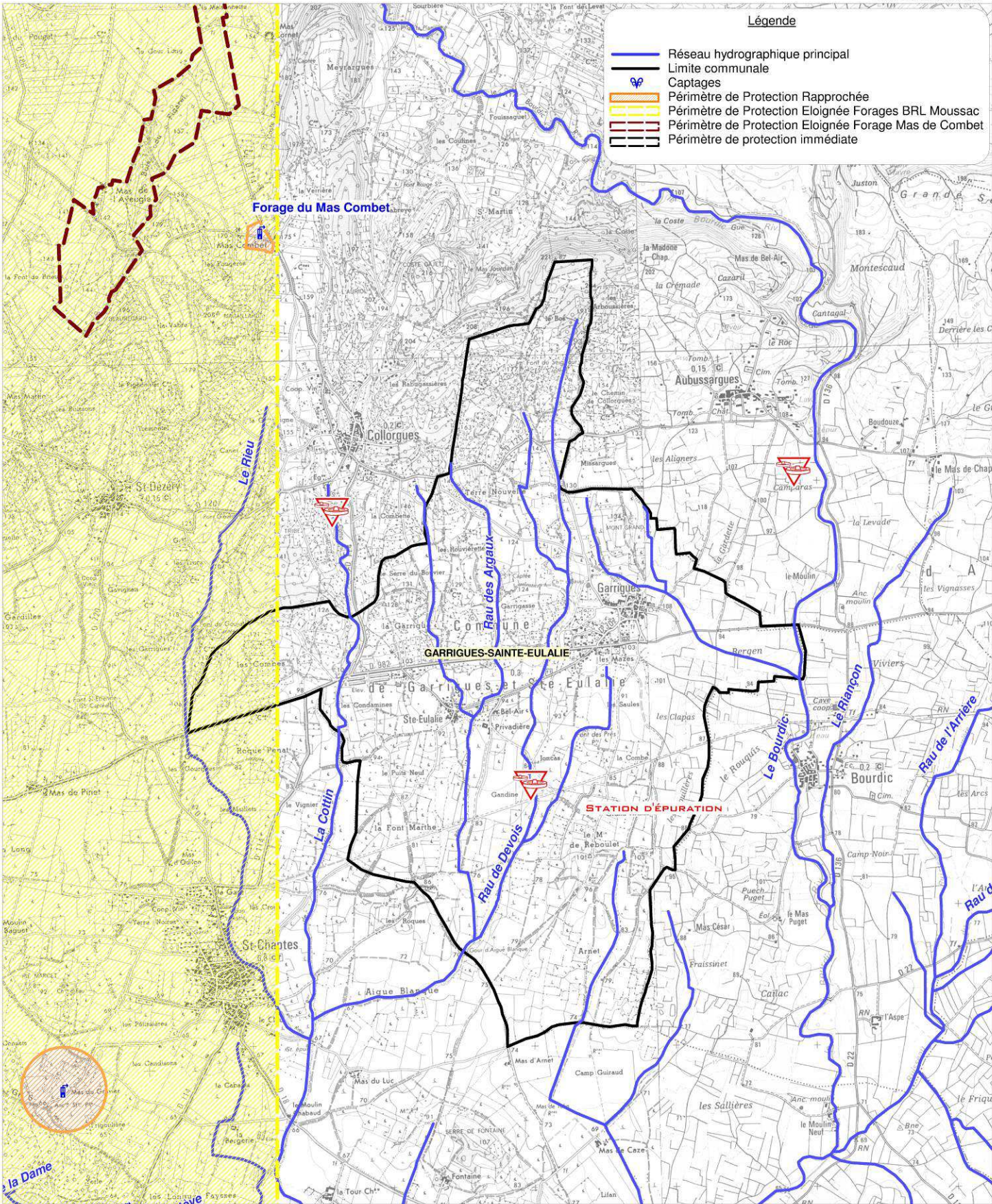
RAPPORT

INDICE - VERSION

MODIFIE PAR

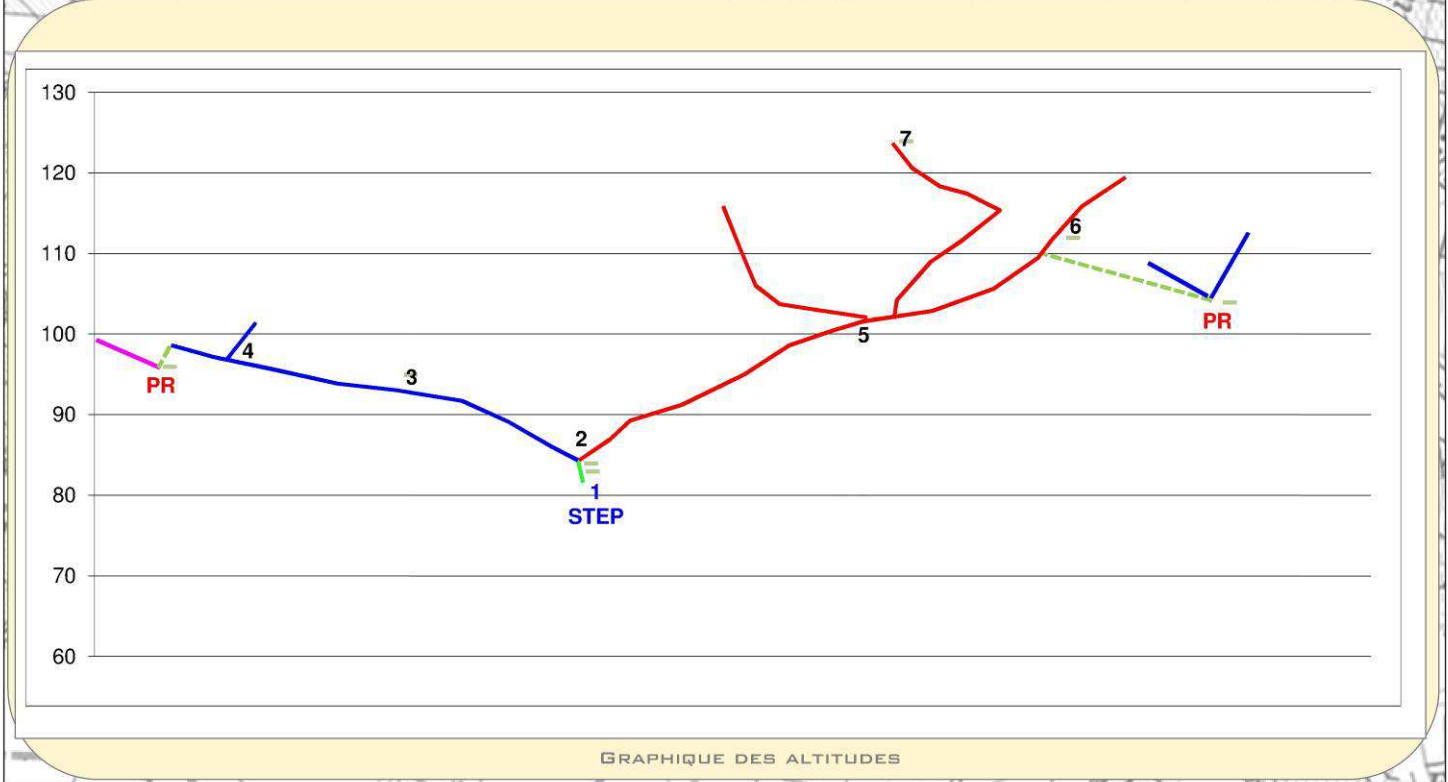
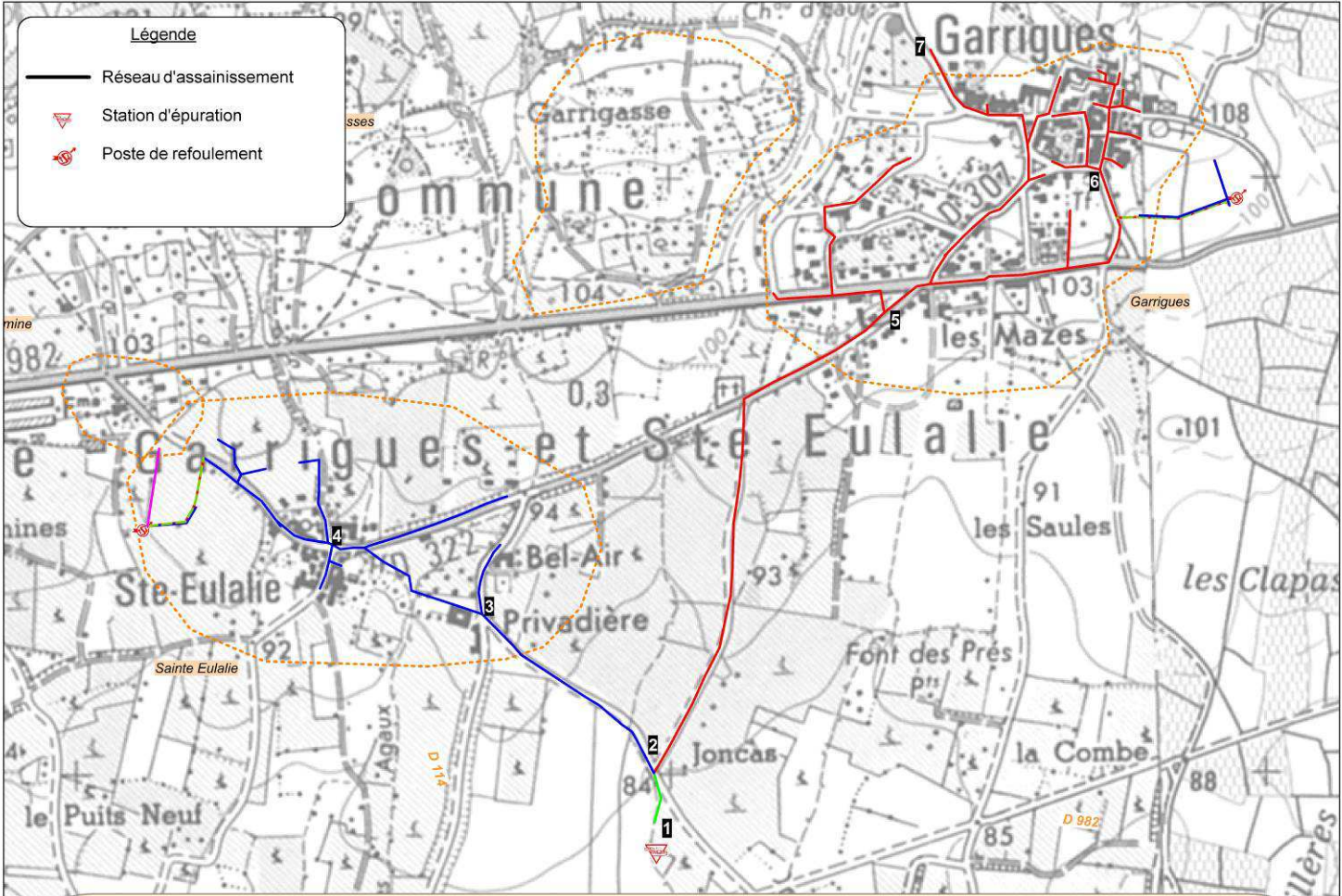
VERIFIE PAR

Source : fonds de carte IGN



Synoptique altimétrique des réseaux EU

Source : fonds de carte IGN



29/04/2015	SDA	A	Vincent MANDON	Maxime Roche
DATE	RAPPORT	INDICE - VERSION	MODIFIE PAR	VERIFIE PAR



M14016

0 400 m

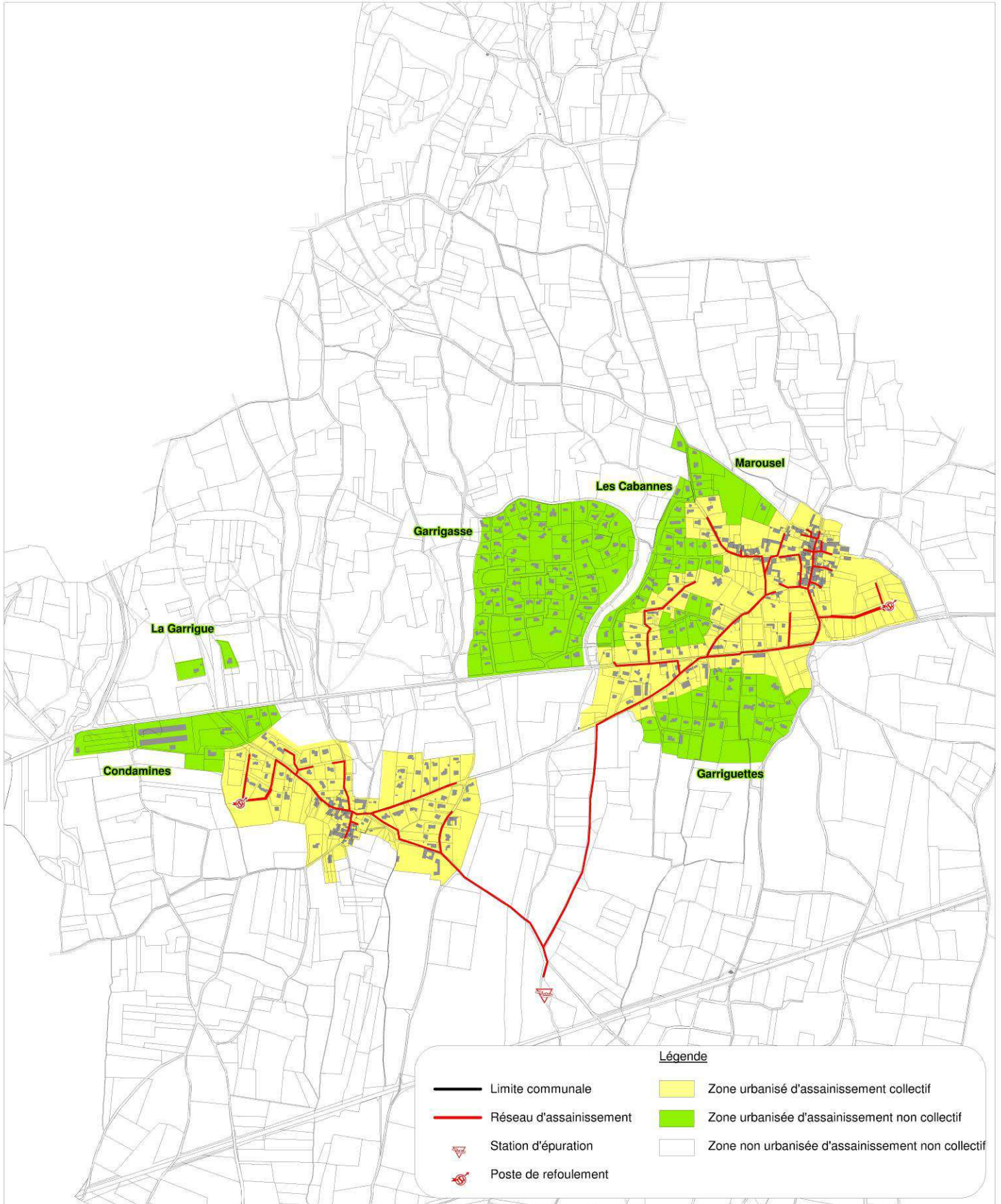
Echelle : 1 / 10 000

# Commune de Garrigues Sainte-Eulalie

## Schéma Directeur d'Assainissement

### Zonage d'assainissement

Source : fonds de carte cadastral



#### Légende

- Limite communale
- Réseau d'assainissement
- ⚡ Station d'épuration
- ⚡ Poste de refoulement
- Zone urbanisée d'assainissement collectif
- Zone urbanisée d'assainissement non collectif
- Zone non urbanisée d'assainissement non collectif



Etudes - Maîtrise d'oeuvre  
Assainissement - AEP - Hydraulique  
Environnement - Acoustique - Air - Santé  
589 Rue Favre de Saint Castor  
34080 MONTPELLIER  
Tel : 04 67 41 89 80  
Fax : 04 67 41 89 81  
E-mail : contact@cereg-ingenierie.com

01/06/2015

SDA

A

Vincent MANDON

Maxime Roche

DATE

RAPPORT

INDICE - VERSION

MODIFIE PAR

VERIFIE PAR



M14016

0 400 m

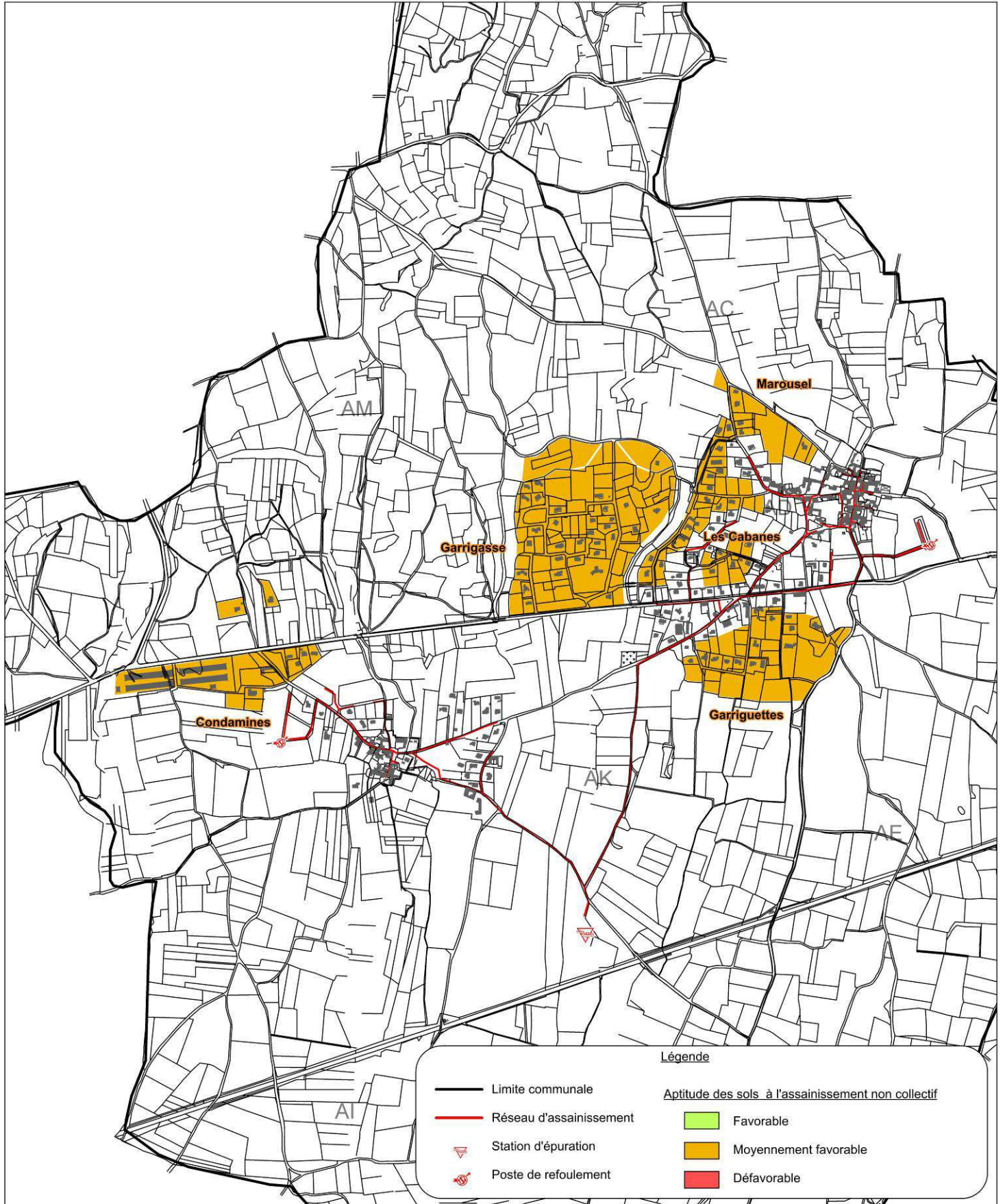
Echelle : 1 / 2 000

Commune de Garrigues Sainte-Eulalie

Schéma Directeur d'Assainissement

### Aptitude des sols à l'assainissement non collectif

Source : fonds de carte cadastral



**Légende**

Limite communale	<b>Aptitude des sols à l'assainissement non collectif</b>
Réseau d'assainissement	Favorable
Station d'épuration	Moyennement favorable
Poste de refoulement	Défavorable

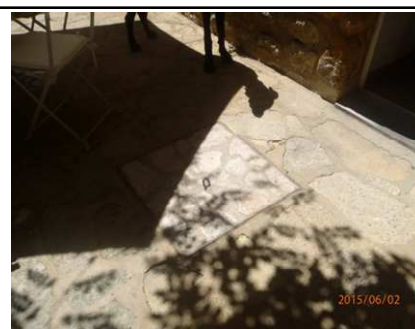
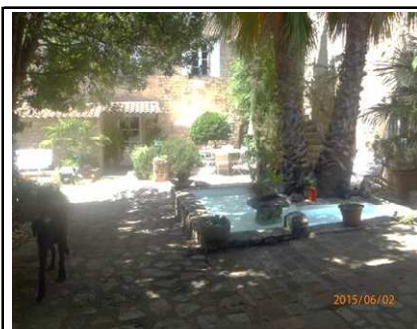


Etudes - Maîtrise d'oeuvre  
Assainissement - AEP - Hydraulique  
Environnement - Acoustique - Air - Santé  
589 Rue Favre de Saint Castor  
34090 MONTPELLIER  
Tél : 04.67.41.69.80  
Fax : 04.67.41.69.81  
E-mail : contact@cereg-ingenierie.com

01/06/2015	SDA	A	Vincent MANDON	Maxime Roche
DATE	RAPPORT	INDICE - VERSION	MODIFIE PAR	VERIFIE PAR

**B. ANNEXE N°1 –  
SYNTHESE DES VISITES DES  
ACTIVITES INDUSTRIELLE**

Enquêtes industriels et autres activités particulières		
<b>Etablissement</b>	<b>Auberge La Privadière</b>	
<b>Adresse</b>	Rue de la Privadière	
<b>Téléphone</b>	04 66 81 28 97	
<b>Personnes rencontrées</b>	M. KRUMMENACHER - Propriétaire / gérant	
<b>Date de la visite</b>	Mardi 02 juin 2015	
<b>Intervenants</b>	Cereg Ingénierie: M. Mandon	
<b>Activités</b>	<b>Nature</b>	Restauration : 100 couverts max. - 40 cvts moy. Possibilité d'hôtellerie : 12 lits - Non exploité par le propriétaire
	<b>Période</b>	Saison estivale (Mai à septembre)
	<b>Autres éléments de description</b>	3 salariés au total.
<b>Alimentation en eau</b>	<b>Distribution publique</b>	Branchement avec compteur sur le réseau public. Utilisation pour la cuisine et pour le lavage des sols et des ustensiles.
	<b>Forage privé</b>	Aucun
	<b>Modalités de consommation</b>	Consommation exclusivement sur la période d'ouverture (Mai à septembre)
	<b>Volume annuel consommé</b>	Volume comptabilisé prélevé sur le réseau public: 100 m <sup>3</sup> /an en 2012 et 2011.
<b>Type d'effluents</b>	<b>Eaux sanitaires</b>	Raccordées à l'assainissement collectif (2 toilettes au restaurant + 1 par chambre).
	<b>Eaux de cuisine</b>	Raccordées à l'assainissement collectif Bac à graisse en sortie (accès difficile sous dallage)
	<b>Eaux de process</b>	-
	<b>Autre</b>	-
<b>Traitement</b>	Bac à graisse en sortie de cuisine (entretien difficile)	
<b>Eaux pluviales</b>	Ruisselement vers le milieu naturel.	
<b>Commentaires</b>	Le propriétaire a mis en vente l'établissement en janvier 2015. L'activité est donc en passe d'évoluer dans un futur proche. Dans le cadre du rachat, il est préconisé d'optimiser l'accès au bac à graisse, de façon à en faciliter la gestion (curage)	



Enquêtes industriels et autres activités particulières		
<b>Etablissement</b>	<b>Restaurant la Bergerie</b>	
<b>Adresse</b>	12 avenue de la mairie	
<b>Téléphone</b>	04 34 28 16 84	
<b>Personnes rencontrées</b>	M. BHUNJUN - Propriétaire / gérant	
<b>Date de la visite</b>	Mardi 02 juin 2015	
<b>Intervenants</b>	Cereg Ingénierie: M. Mandon	
<b>Activités</b>	<b>Nature</b>	Restauration : 40 couverts max. - 20 cvts moy. Rachat en janvier 2015 : en phase de croissance
	<b>Période</b>	Toute l'année (fermeture annuelle en février)
	<b>Autres éléments de description</b>	1 salarié + les 2 gérants
<b>Alimentation en eau</b>	<b>Distribution publique</b>	Branchement avec compteur sur le réseau public. Utilisation pour la cuisine et pour le lavage des sols et des ustensiles.
	<b>Forage privé</b>	Aucun
	<b>Modalités de consommation</b>	Consommation régulière sur l'année, avec un pic d'activité en période estivale.
	<b>Volume annuel consommé</b>	Absence de données (aucune activité depuis 2010 et aucune donnée depuis janvier)
<b>Type d'effluents</b>	<b>Eaux sanitaires</b>	Raccordées à l'assainissement collectif (2 toilettes au restaurant).
	<b>Eaux de cuisine</b>	Raccordées à l'assainissement collectif Récupération des huiles et graisse - Elimination par un prestataire extérieure
	<b>Eaux de process</b>	-
	<b>Autre</b>	-
<b>Traitement</b>	-	
<b>Eaux pluviales</b>	Ruisselement vers le milieu naturel.	
<b>Commentaires</b>	Aucun bac à graisse n'est connu avant le rejet aux réseaux publics. Le cuisinier fonctionne en circuit fermé pour les huiles et graisses : il récupère et stocke les huiles de friture et de déglçage, avant de les faire éliminer par une entreprise extérieure.	





**C. ANNEXE N°2 –  
SYNTHESE DES DEFAUTS SUR LES  
REGARDS DE VISITE**

---



**D. ANNEXE N°3 –  
FICHES DES POSTES DE  
REFOULEMENT**

## Poste de Refoulement

### Localisation / Description Générale :

**30190 GARRIGUES SAINTE EULALIE**

#### Station d'épuration

Nom :	<b>PR STEP</b>
Type :	Poste de relevage
Numéro Identifiant :	<b>PR 1</b>
Point de rejet :	Station d'épuration
Etat du Point de rejet :	Etat moyen
Estimation de la Population sur BV Amont :	300 Eqh
Trop-Plein :	Oui : by-pass en amont
Milieu récepteur, exutoire du trop-plein :	Ruisseau du Devois
Télésurveillance :	Oui
Mode d'asservissement :	Sonde et 1 poires de niveau (en secours)
Traitement H <sub>2</sub> S :	Non
Equipement anti-bélier :	Non
Vanne de brassage :	Non
Groupe Electrogène :	Non
Dégrillage :	Panier dégrilleur

### Caractéristiques des pompes

Nombre de pompes :					2
N°	Marque	Type	HMT (mCE)	Débit (m <sup>3</sup> /h)	
Pompe 1	LOWARA		8,0 m	10,0 m <sup>3</sup> /h	
Pompe 2	LOWARA		8,0 m	10,0 m <sup>3</sup> /h	

Mode de fonctionnement des pompes : Fonctionnement **alternatif**  
Total fonctionnement pompe n° 1:  
Total fonctionnement pompe n° 2:

### Caractéristiques de la bache

Géométrie de la bache de relevage	Circulaire
Dimension de la bache de relevage :	Ø 1,5 m
Matériaux de la Bache	Béton
Profondeur de la bache / TN	2,80 m
Volume utile de la bache :	0,71 m <sup>3</sup>

### Etat des Ouvrages / Remarques

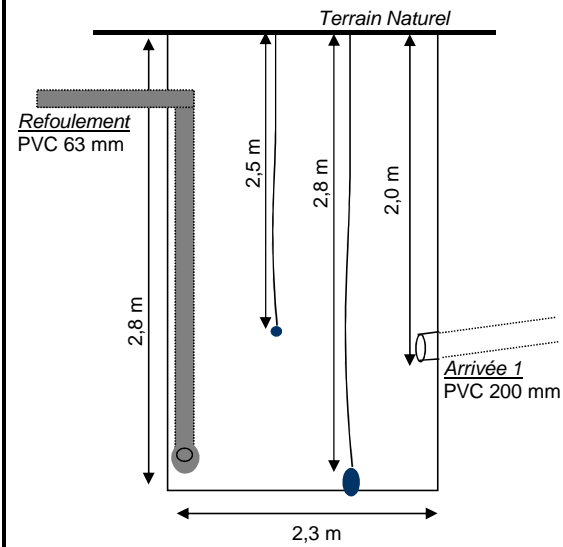
Organes Electromécaniques :	Bon état
Génie Civil :	Etat moyen

Le PR a été équipé d'un dispositif de mesure de débit (débitmètre électromagnétique) en 2014.

### Caractéristiques des conduites

Côte NGF du tampon :				82,0 m
N°	Section (mm)	Nature	Prof. Radier / TN (m.)	
1 - Amont	200	PVC	2,05 m	
5 - Trop plein	200	PVC	1,10 m	
6 - Aval	63	PVC	0,80 m	

### Schéma Descriptif



Vue extérieure  
du poste de relevage



Trop-plein



Refoulement  
de l'effluent

Arrivée de  
l'effluent

**Poste de Refoulement**

**Localisation / Description Générale :**

<b>30190 GARRIGUES SAINTE EULALIE</b>	
<b>Lotissement des Condamines</b>	
Nom :	<b>PR Lot. Condamines</b>
Type :	Poste de refoulement
Numéro Identifiant :	<b>PR 2</b>
Point de rejet :	RV 99
Etat du Point de rejet :	Bon état
Estimation de la Population sur BV Amont :	35 Eqh
Trop-Plein :	Non
Milieu récepteur, exutoire du trop-plein :	-
Télesurveillance :	Non
Mode d'asservissement :	3 poires de niveau
Traitement H <sub>2</sub> S :	Non
Equipement anti-bélier :	Non
Vanne de brassage :	Non
Groupe Electrogène :	Non
Dégrillage	Panier dégrilleur

**Caractéristiques des pompes**

Nombre de pompes :					2
N°	Marque	Type	HMT (mCE)	Débit (m <sup>3</sup> /h)	
Pompe 1					
Pompe 2					
Mode de fonctionnement des pompes :			Fonctionnement <b>alternatif et simultanée</b>		
			Total fonctionnement pompe n° 1:		
			Total fonctionnement pompe n° 2:		

**Caractéristiques de la bache**

Géométrie de la bache de relevage	Circulaire
Dimension de la bache de relevage :	Ø 1,0 m
Matériaux de la Bache	Résine
Profondeur de la bache / TN	NR
Volume utile de la bache :	NR

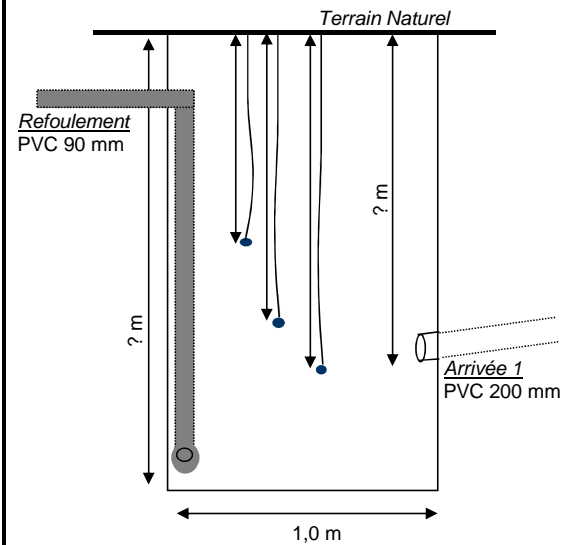
**Etat des Ouvrages / Remarques**

Organes Electromécaniques :	Bon état
Génie Civil :	Bon état
Non visité car toujours en propriété et gestion privée.	

**Caractéristiques des conduites**

Côte NGF du tampon :				93,8 m
N°	Section (mm)	Nature	Prof. Radier / TN (m.)	
1 - Amont	200	PVC		
6 - Aval	90	PVC		

**Schéma Descriptif**



**Poste de Refoulement**

**Localisation / Description Générale :**

<b>30190 GARRIGUES SAINTE EULALIE</b>	
<b>Hameau des Chênes</b>	
Nom :	<b>PR Hameau des Chênes</b>
Type :	Poste de refoulement
Numéro Identifiant :	<b>PR 3</b>
Point de rejet :	RV 115
Etat du Point de rejet :	Bon état
Estimation de la Population sur BV Amont :	40 Eqh
Trop-Plein :	Non
Milieu récepteur, exutoire du trop-plein :	-
Télésurveillance :	Non
Mode d'asservissement :	3 poires de niveau
Traitement H <sub>2</sub> S :	Non
Equipement anti-bélier :	Non
Vanne de brassage :	Non
Groupe Electrogène :	Non
Dégrillage	Panier dégrilleur

**Caractéristiques des pompes**

Nombre de pompes :					2
N°	Marque	Type	HMT (mCE)	Débit (m <sup>3</sup> /h)	
Pompe 1					
Pompe 2					
Mode de fonctionnement des pompes :			Fonctionnement <b>alternatif et simultanée</b>		
			Total fonctionnement pompe n° 1:		
			Total fonctionnement pompe n° 2:		

**Caractéristiques de la bache**

Géométrie de la bache de relevage	Circulaire
Dimension de la bache de relevage :	Ø 1,0 m
Matériaux de la Bache	PEHD
Profondeur de la bache / TN	NR
Volume utile de la bache :	NR

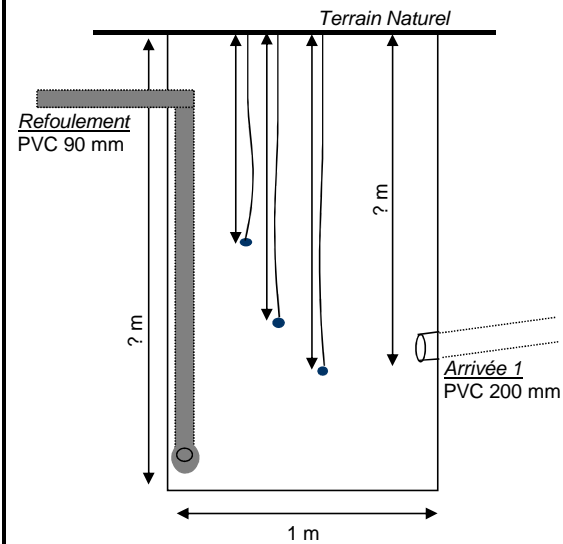
**Etat des Ouvrages / Remarques**

Organes Electromécaniques :	Bon état
Génie Civil :	Bon état
Non visité car toujours en propriété et gestion privée.	

**Caractéristiques des conduites**

Côte NGF du tampon :			102,6 m
N°	Section (mm)	Nature	Prof. Radier / TN (m.)
1 - Amont	200	PVC	
6 - Aval	90	PVC	

**Schéma Descriptif**



**E. ANNEXE N°4 –  
FICHES DES OUVRAGES DE  
DELESTAGE**

---

---

## Fiche Ouvrage de Délestage

### Localisation / Description Générale :

**30190 GARRIGUES SAINTE EULALIE**

**Station d'épuration**

Nom : **By-pass STEP**  
 Type : **Trop-plein de Poste de relevage**  
 Numéro Identifiant : **OD 1**

Point de rejet immédiat : **Ruisseau du Devois**  
 Milieu naturel récepteur : **Le Gardon FRDR377**

Estimation de la Population sur BV Amont : **300 EH**  
 Autosurveillance en place : **Oui**  
 Conformité avec la réglementation : **Oui**  
 Mesures des Temps de déverse obligatoire (2 000 à 10 000 EH) : **Sans objet**  
 Mesures des Débits déversés obligatoire (> 10 000 EH) : **Sans objet**

### Caractéristiques de fonctionnement

Côte NGF du tampon : 82,0 mNGF  
 Profondeur radier conduite amont / TN : -1,62 m  
 Longueur de crête (ou diamètre) : Ø 200 mm  
 Largeur de crête : sans objet  
 Hauteur de déversement : -0,68 m  
 Dimension de la chambre de délestage : sans objet  
 Débit Critique entraînant un délestage : Capacité maximale des pompes :  
 ≈ 10 m<sup>3</sup>/h  
 Géométrie de la conduite de délestage : Circulaire  
 Dimension de la conduite de délestage : φ 200 mm  
 Clapet anti-retour sur délestage : Non  
 Possibilité de fonctionnement en sens inverse : Non

### Etat des Ouvrages / Remarques

Organes Electromécaniques : Bon état  
 Génie Civil : Bon état

Le DO a été équipé d'un dispositif de surveillance de surverse (sonde radar) en 2014.

### Caractéristiques

N°	Section (mm)	Nature	Prof. Radier / TN (m.)
1- Amont	200	PVC	1,62
5- Délestage	200	PVC	0,68
6- Aval	200	PVC	1,62



→ Ecoulement en fonctionnement normal  
→ Ecoulement en période de déversement





**F. ANNEXE N°5 –  
FICHES DES REJETS  
AU MILIEU NATUREL**

---

## Fiche Rejet "TP STEP"

### Localisation / Description Générale :

30190 GARRIGUES SAINTE EULALIE

By-pass de la STEP

Nom : **By-pass STEP**

Type : **Trop-plein de PR**

Numéro Identifiant : **Rejet 1**

Estimation de la Population sur BV spécifique Amont : **300 EH**

Estimation de la Population sur BV Amont : **300 EH**

Autosurveillance en place : **Oui**

### Milieu récepteur

Point de rejet immédiat : **ruisseau du Devois**

Conduite du rejet : **PVC 200 mm**

Nature du rejet : **Eaux usées brutes**

Aspect du point de rejet : **Réseaux rarement en déverse**

Milieu naturel récepteur :

**Le Gardon : 5 km en aval**

### Données quantitatives

Milieu récepteur : Débit par temps sec :  $\approx 0 \text{ m}^3/\text{s}$

Milieu récepteur : Débit moyen annuel :  $< 0,5 \text{ m}^3/\text{s}$

Rejet : **Gardon**

### Données qualitatives

Amont : Néant

Qualité : Moyenne (chimique) et Moyenne (écologique)

Aval : Néant

Qualité : Moyenne (chimique) et Moyenne (écologique)

### Rejet dans des périmètres de protection de captage :

Forage BRL de Moussac : 3,2 km en aval

### Pêche

Densité de poissons : nulle

Intérêt piscicole : hors catégorie

### Baignade

Néant

### Zone classée

ZNIEFF I : Plaine de Saint Chaptès (n° 00000-2124)

ZICO : Gorges du Gardon (n° 00219)



Localisation géographique



Milieu récepteur



Exutoire du rejet

## Fiche Rejet "TP STEP"

### Localisation / Description Générale :

30190 GARRIGUES SAINTE EULALIE

Hameau des Chênes

Nom : **Rejet STEP**

Type : **Rejet de station d'épuration**

Numéro Identifiant : **Rejet 2**

Estimation de la Population sur BV spécifique Amont : **300 EH**

Estimation de la Population sur BV Amont : **300 EH**

Autosurveillance en place : **Oui**

### Milieu récepteur

Point de rejet immédiat : **ruisseau du Devois**

Conduite du rejet : **PVC 200 mm**

Nature du rejet : **Eaux usées brutes**

Aspect du point de rejet : **Traces de déversement d'eaux usées**

**Traitement médiocre**

Milieu naturel récepteur :

**Le Gardon : 5 km en aval**

### Données quantitatives

Milieu récepteur : Débit par temps sec :  $\approx 0 \text{ m}^3/\text{s}$

Milieu récepteur : Débit moyen annuel :  $< 0,5 \text{ m}^3/\text{s}$

Rejet : Gardon

### Données qualitatives

Amont : Néant

Qualité : Moyenne (chimique) et Moyenne (écologique)

Aval : Néant

Qualité : Moyenne (chimique) et Moyenne (écologique)

### Rejet dans des périmètres de protection de captage :

Forage BRL de Moussac : 3,2 km en aval

### Pêche

Densité de poissons : nulle

Intérêt piscicole : hors catégorie

### Baignade

Néant

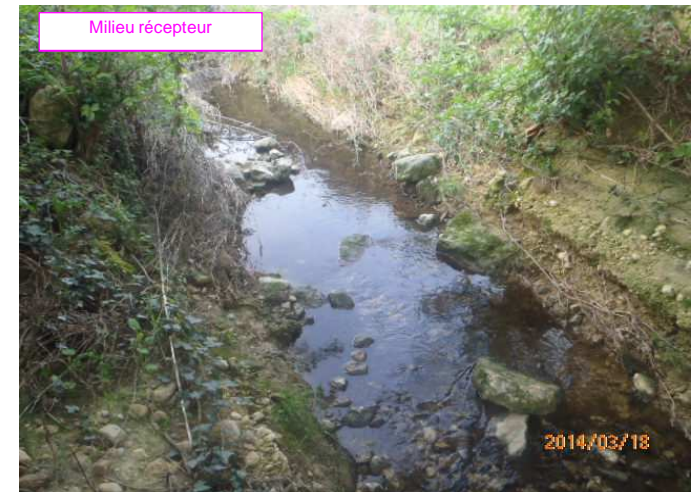
### Zone classée

ZNIEFF 1 : Plaine de Saint Chaptès (n° 00000-2124)

ZICO : Gorges du Gardon (n° 00219)



Localisation géographique



Milieu récepteur



Exutoire du rejet

**G. ANNEXE N°6 –  
FICHE DE LA STATION  
D'EPURATION**

---

Description Générale / Données constructeur :	
<b>30190 GARRIGUES SAINTE EULALIE - Joncas</b>	
Nom :	Step de Garrigues sainte Eulalie
Type :	Lit bactérien
Capacité annoncée :	500 Eqh
Année de mise en eau :	1991
Constructeur :	CISE
Travaux d'extension :	-
Milieu Récepteur :	Ruisseau du Devois - Le Gardon FRDR377
Arrêté de déclaration :	
Niveau de Rejet :	DBO5 = 25 mg/l ; DCO = 125 mg/l ; MES = 35 mg/l
Code SANDRE	06 09 30126 001
<b>Commentaires :</b> Etat général médiocre de la station. Clôture dégradée et portail inexistant.	

Prétraitements			
<b>Dégrilleur : Panier manuel</b>		<b>Décanteur / digesteur</b>	
Capacité constructeur :	NR	Capacité constructeur :	75 m3/j
Type	Panier dégrilleur	Capacité constructeur :	20,0 m3/h
Automatique	Non	Type	Combiné
Entrefer	4,00 cm	Forme	Circulaire
Largeur	50,0 m	Diamètre	5,50 m
Etat :	Bon	Surface	17,0 m²
<b>Capacité réelle</b>		Volume de décantation	13,6 m³
<b>Qmax</b>	<b>NR</b>	Volume de digestion	51,1 m³
<b>Poste de relevages</b>		Extraction des sables	Soutirage
Capacité constructeur :	10,0 m3/h	Etat :	Moyen
HMT	7,0 m	<b>Capacité réelle</b>	
Implantation	STEP	Débit de pointe ***	30,0 m/h
Trop plein	Oui	Débit moyen ****	13,6 m³/h
Suivi TP	Oui		1 636 Eqh
Etat :	Bon		
<b>Capacité réelle</b>			
<b>Qmoyen</b>	<b>10,0 m3/h</b>		

\*\*\* avec recirculation de 100 % et vitesse comprise de 1 à 1,5 m/h  
 \*\*\*\* avec Tps > 1h30

Traitement			
<b>Lit bactérien</b>		<b>Clarificateur</b>	
Capacité constructeur :	27,0 kgDBO5/j	Capacité constructeur :	75,0 m3/j
Hauteur	3,0 m	Capacité constructeur :	10 m3/h
Forme	Circulaire	Type	Statique
Surface	12,6 m²	Forme	Circulaire
Volume	37,7 m3	Diamètre	4,0 m
Type Aération	Naturel	Surface	12,6 m²
Recirculation	100%	Volume	18,8 m3
Alimentation	Sprinkler rotatif	Recirculation	Par pompage
Fonctionnement	Bon	Extraction des boues	Par pompage
Etat :	Moyen	Cloison Siphonée	Oui
		Etat :	Bon

Capacité réelle	
Charge organique max	21,5 kgDBO5/j/m²
Ch. hydraulique max	8,8m/h
	359 m3/h

\*hypothèse de 30% d'abattement après prétraitement  
 \*\*avec vitesse de passage optimale = 0,7 m/h

Capacité réelle	
Débit de pointe ***	6,3 m3/h
Volume journalier ****	75 m3/j
	400 Eqh

\*\*\* avec vit ascensionnelle max = 0,5 m³.m².h⁻¹  
 \*\*\*\* avec vit ascensionnelle moyenne = 0,25 m³.m².h⁻¹

Canal de mesures	
Type	Seuil rectangulaire paroi mince
Longueur canal	2,0 m
largeur	0,25 m
Prélèvement	Non
Etat :	Bon

File Boues - Lits de séchage	
Dimensions	6m x 4m
Nombre	3
Etat :	Bon
Destination des boues :	Compostage

Capacité réelle STEP	
	400 Eqh

**Commentaires - Conclusions :** La station d'épuration présente un état moyen au niveau du génie civil. Son fonctionnement est très médiocre, voire mauvais en période de nappe haute et/ou pluvieuse. Les rendements sont médiocres. La capacité nominale des ouvrages est inférieure à celle annoncée par le constructeur, en considérant un ratio standard de 200 l/j/EH. Elle est de 400 EH environ. Les charges polluantes en entrée dépassent régulièrement la capacité nominale des ouvrages. Les charges hydrauliques sont supérieures à la capacité nominale de façon récurrente en nappe moyenne à haute.



Charge traitée (myennes des années 2009 à 2014)					
paramètre	Concentrat°	Charge (kg/j)	Charge (EH)	Conc° usuelle	Taux de charge
DBO5	252 mg/l	22,0 kg/j	367 EH	300 mg/l	102%
DCO	727 mg/l	80,0 kg/j	667 EH	600 mg/l	186%
MES	844 mg/l	70,0 kg/j	778 EH	450 mg/l	217%
NTK	122 mg/l	10,0 kg/j	667 EH	75 mg/l	199%
Ptotal	-	-	-	-	-
Charge hydraulique		483 m3/j	2 415 EH	20,1 m3/h	644%

Concentration du Rejet / Rendement (2009 à 2014)				
paramètres	Concentration	Rendement	Niveau à respecter	
DBO5	47 mg/l	95%	25 mg/l	non conforme
DCO	172 mg/l	76%	125 mg/l	non conforme
MES	62 mg/l	96%	35 mg/l	non conforme
NGL	68,0 mg/l	63%	20 mg/l	non conforme
Ptotal	-	-	-	-
<b>Capacité résiduelle</b>		<b>117 m3/j</b>	<b>-13,2 kgDBO5/j</b>	
		<b>585 EqH</b>	<b>-220 EqH</b>	



**H. ANNEXE N°8 –  
FICHES DE LA CAMPAGNE DE  
MESURES**

# Fiche de synthèse des données hydrauliques - Mesures débitométriques - Garrigues Sainte Eulalie - Campagne du jeu 08/01/15 au ven 27/02/15

Identification de site		
Nom du point	Pt001	
Implantation du pt	STEP	
Données Amont /aval	Total aval	Spécif. Am/Av
Pop. raccordée	500	500
Lineaire réseau (m)	6 300	6 300
Appareil de mesure	Octopus 2	
	Seuil Rectangulaire b=0,16	
	Sonde pression 150 mbar	
Période de mesure	du jeu 08/01/15 au ven 27/02/15	
Pluie de référence	Pluviomètre (mm/h)	



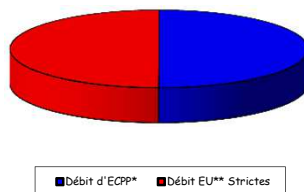
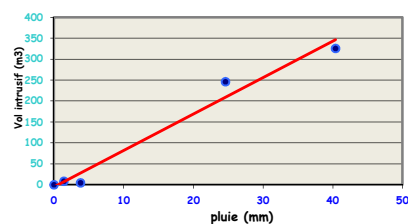
	Stat. débits horaires		
	m <sup>3</sup> /h	m <sup>3</sup> /j	%
Débit moyen total	3,66	87,9	100%
Débit min mesuré	2,52	60,5	69%
Qmax - coef pte	5,07	121,6	138%
Débit d'ECPP*	1,83	44,0	50%
Débit EU** Strictes	1,83	43,9	50%

\* ECPP : Eaux Claires Parasites Permanentes \*\* EU : Eaux Usées

Ratio de product° EU	88 l/j/hab
Indice linéaire ECPP	7,0 m <sup>3</sup> /j/km

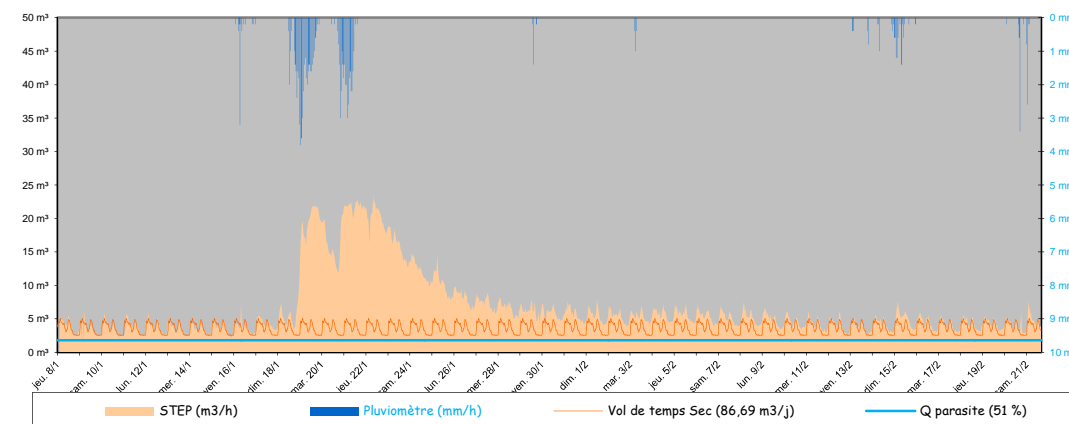
Données volumétriques	Volume	pluvio
	m <sup>3</sup> /j	mm/j
jeu 08/01/15	93,0	0,0
ven 09/01/15	82,4	0,0
sam 10/01/15	85,6	0,0
dim 11/01/15	88,1	0,0
lun 12/01/15	91,9	0,0
mar 13/01/15	84,7	0,0
mer 14/01/15	84,2	0,0
jeu 15/01/15	86,8	0,0
ven 16/01/15	90,0	5,2
sam 17/01/15	101,7	0,2
dim 18/01/15	129,0	13,6
lun 19/01/15	467,8	34,8
mar 20/01/15	387,3	10,6
mer 21/01/15	523,2	23,6
jeu 22/01/15	487,3	0,0
ven 23/01/15	383,4	0,0
sam 24/01/15	293,8	0,0
dim 25/01/15	244,8	0,0
lun 26/01/15	195,9	0,0
mar 27/01/15	176,5	0,0
mer 28/01/15	158,5	0,0
jeu 29/01/15	149,2	1,8
ven 30/01/15	138,0	0,0
sam 31/01/15	136,3	0,0
dim 01/02/15	129,7	0,0
lun 02/02/15	127,4	0,0
mar 03/02/15	128,0	1,8
mer 04/02/15	134,2	0,0
jeu 05/02/15	134,2	0,0
ven 06/02/15	128,9	0,0
sam 07/02/15	121,7	0,0
dim 08/02/15	123,5	0,0
lun 09/02/15	116,9	0,0
mar 10/02/15	108,9	0,0
mer 11/02/15	100,5	0,0
jeu 12/02/15	95,9	0,0
ven 13/02/15	89,9	2,0
sam 14/02/15	99,5	2,2
dim 15/02/15	119,5	7,2
lun 16/02/15	104,6	0,0
mar 17/02/15	97,4	0,0
mer 18/02/15	101,2	0,0
jeu 19/02/15	101,2	0,0
ven 20/02/15	95,2	4,6
sam 21/02/15	106,2	3,8
dim 22/02/15	102,7	0,2
lun 23/02/15	91,1	0,0
mar 24/02/15	86,3	0,0
mer 25/02/15	92,9	0,0

	Impact de la pluviométrie				
	Episode 1	Episode 2	Episode 3	Episode 4	Episode 5
Date de début et de fin de l'épisode	18/01 21:00 au 19/01/15 20:00	20/01 23:00 au 21/01/15 13:00	16/01 07:00 au 16/01/15 11:00	27/02 02:00 au 27/02/15 03:00	
Durée évènement (h)	23:00	14:00	04:00	01:00	00:00
Pluie sur période (mm)	40,4	24,6	3,8	1,4	0,0
Surcharge volumétrique (m3)	325,7	245,8	4,3	8,8	-
Surface active (m <sup>2</sup> )	8 000	9 900	1 100	6 200	-



Moy. / Tot	154,3	230,4
Moy. tps sec	141,6	-
Minimum	82,4	0,0
Maximum	523,2	68,6
Max tps sec	523,2	-

Surface active retenue : 7 100 m<sup>2</sup>      ECPP 44 m<sup>3</sup>/j (50%)



# Fiche de synthèse des données hydrauliques - Mesures débitométriques - Garrigues Sainte Eulalie - Campagne du jeu 08/01/15 au ven 27/02/15

Identification de site		
Nom du point	Pt002	
Implantation du pt	GARRIGUES	
Données Amont /aval	Total aval	Spécif. Am/Av
Pop. raccordée	325	325
Lineaire réseau (m)	3 900	3 900
Appareil de mesure	Octopus 2	
	Seuil triangulaire V 53°8'	
	Sonde pression 150 mbar	
Période de mesure	du jeu 08/01/15 au ven 27/02/15	
Pluie de référence	Pluviomètre (mm/h)	



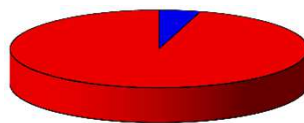
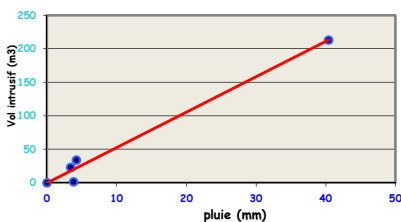
	Stat. débits horaires		
	m <sup>3</sup> /h	m <sup>3</sup> /j	%
Débit moyen total	0,97	23,3	100%
Débit min mesuré	0,29	6,9	30%
Qmax - coef pte	1,89	45,3	194%
Débit d'ECPP*	0,04	1,0	4%
Débit EU** Strictes	0,93	22,3	96%

\* ECPP : Eaux Claires Parasites Permanentes \*\* EU : Eaux Usées

Ratio de product° EU	68 l/j/hab
Indice linéaire ECPP	0,3 m <sup>3</sup> /j/km

Données volumétriques	Volume	pluvio
	m <sup>3</sup> /j	mm/j
jeu 08/01/15	17,5	0,0
ven 09/01/15	22,5	0,0
sam 10/01/15	23,2	0,0
dim 11/01/15	22,5	0,0
lun 12/01/15	32,4	0,0
mar 13/01/15	23,3	0,0
mer 14/01/15	23,0	0,0
jeu 15/01/15	18,7	0,0
ven 16/01/15	24,5	5,2
sam 17/01/15	54,7	0,2
dim 18/01/15	114,1	13,6
lun 19/01/15	252,5	34,8
mar 20/01/15	206,9	10,6
mer 21/01/15	523,5	23,6
jeu 22/01/15	296,8	0,0
ven 23/01/15	174,6	0,0
sam 24/01/15	118,0	0,0
dim 25/01/15	88,9	0,0
lun 26/01/15	63,4	0,0
mar 27/01/15	51,0	0,0
mer 28/01/15	53,5	0,0
jeu 29/01/15	48,1	1,8
ven 30/01/15	42,5	0,0
sam 31/01/15	40,0	0,0
dim 01/02/15	34,2	0,0
lun 02/02/15	68,3	0,0
mar 03/02/15	66,3	1,8
mer 04/02/15	99,4	0,0
jeu 05/02/15	54,7	0,0
ven 06/02/15	37,2	0,0
sam 07/02/15	33,2	0,0
dim 08/02/15	28,2	0,0
lun 09/02/15	32,2	0,0
mar 10/02/15	30,1	0,0
mer 11/02/15	29,0	0,0
jeu 12/02/15	69,2	0,0
ven 13/02/15	26,9	2,0
sam 14/02/15	31,9	2,2
dim 15/02/15	35,1	7,2
lun 16/02/15	26,9	0,0
mar 17/02/15	26,6	0,0
mer 18/02/15	25,0	0,0
jeu 19/02/15	19,9	0,0
ven 20/02/15	22,6	4,6
sam 21/02/15	29,9	3,8
dim 22/02/15	24,3	0,2
lun 23/02/15	19,4	0,0
mar 24/02/15	20,1	0,0
mer 25/02/15	20,5	0,0

	Impact de la pluviométrie				
	Episode 1	Episode 2	Episode 3	Episode 4	Episode 5
Date de début et de fin de l'épisode	18/01 21:00 au 19/01/15 20:00	20/01 22:00 au 21/01/15 01:00	16/01 07:00 au 16/01/15 11:00	18/01 13:00 au 18/01/15 17:00	
Durée évènement (h)	23:00	03:00	04:00	04:00	00:00
Pluie sur période (mm)	40,4	4,2	3,8	3,4	0,0
Surcharge volumétrique (m3)	212,9	34,2	1,5	23,2	-
Surface active (m <sup>2</sup> )	5 200	8 100	400	6 800	-

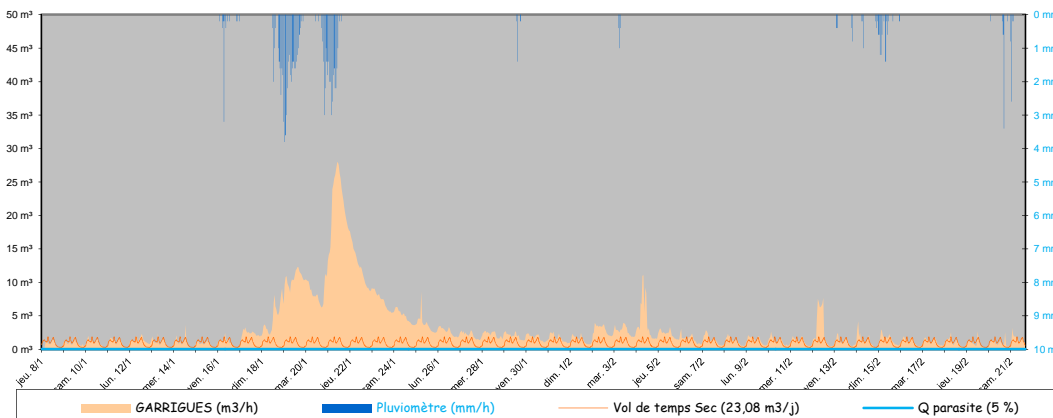


■ Débit d'ECPP\* ■ Débit EU\*\* Strictes

Moy. / Tot	67,2	230,4
Moy. tps sec	51,9	-
Minimum	17,5	0,0
Maximum	523,5	68,6
Max tps sec	523,5	-

Surface active retenue : 6 000 m<sup>2</sup>

ECPP 1 m<sup>3</sup>/j (4%)





# Fiche de synthèse des données hydrauliques - Mesures débitométriques - Garrigues Sainte Eulalie - Campagne du jeu 08/01/15 au ven 27/02/15

Identification de site		
Nom du point	Pt003	
Implantation du pt	Ste EULALIE	
Données Amont /aval	Total aval	Spécif. Am/Av
Pop. raccordée	175	175
Lineaire réseau (m)	2 300	2 300
Appareil de mesure	Octopus 2	
	Seuil triangulaire V 53°8'	
	Sonde pression 150 mbar	
Période de mesure	du jeu 08/01/15 au ven 27/02/15	
Pluie de référence	Pluviomètre (mm/h)	



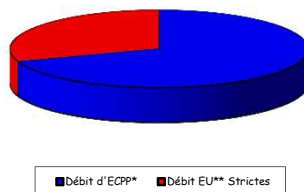
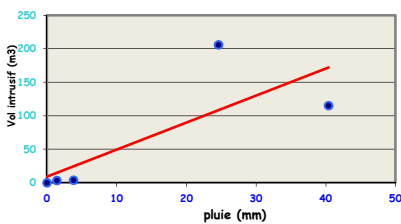
	Stat. débits horaires		
	m <sup>3</sup> /h	m <sup>3</sup> /j	%
Débit moyen total	2,23	53,4	100%
Débit min mesuré	1,80	43,1	81%
Qmax - coef pte	2,77	66,4	124%
Débit d'ECPP*	1,55	37,2	70%
Débit EU** Strictes	0,68	16,2	30%

\* ECPP : Eaux Claires Parasites Permanentes \*\* EU : Eaux Usées

Ratio de product° EU	93 l/j/hab
Indice linéaire ECPP	16,2 m <sup>3</sup> /j/km

Données volumétriques	Volume	pluio
	m <sup>3</sup> /j	mm/j
jeu 08/01/15	51,2	0,0
ven 09/01/15	51,2	0,0
sam 10/01/15	54,4	0,0
dim 11/01/15	54,2	0,0
lun 12/01/15	53,8	0,0
mar 13/01/15	58,8	0,0
mer 14/01/15	81,1	0,0
jeu 15/01/15	80,4	0,0
ven 16/01/15	64,6	5,2
sam 17/01/15	56,7	0,2
dim 18/01/15	61,8	13,6
lun 19/01/15	187,1	34,8
mar 20/01/15	166,5	10,6
mer 21/01/15	387,5	23,6
jeu 22/01/15	224,0	0,0
ven 23/01/15	167,2	0,0
sam 24/01/15	139,9	0,0
dim 25/01/15	120,0	0,0
lun 26/01/15	136,7	0,0
mar 27/01/15	137,1	0,0
mer 28/01/15	135,3	0,0
jeu 29/01/15	97,1	1,8
ven 30/01/15	85,5	0,0
sam 31/01/15	90,3	0,0
dim 01/02/15	121,9	0,0
lun 02/02/15	99,6	0,0
mar 03/02/15	83,9	1,8
mer 04/02/15	85,9	0,0
jeu 05/02/15	66,4	0,0
ven 06/02/15	62,4	0,0
sam 07/02/15	61,1	0,0
dim 08/02/15	63,7	0,0
lun 09/02/15	68,0	0,0
mar 10/02/15	58,4	0,0
mer 11/02/15	70,4	0,0
jeu 12/02/15	58,9	0,0
ven 13/02/15	56,7	2,0
sam 14/02/15	58,4	2,2
dim 15/02/15	68,3	7,2
lun 16/02/15	64,7	0,0
mar 17/02/15	59,1	0,0
mer 18/02/15	55,3	0,0
jeu 19/02/15	55,4	0,0
ven 20/02/15	61,0	4,6
sam 21/02/15	70,9	3,8
dim 22/02/15	63,2	0,2
lun 23/02/15	55,7	0,0
mar 24/02/15	48,4	0,0
mer 25/02/15	50,4	0,0

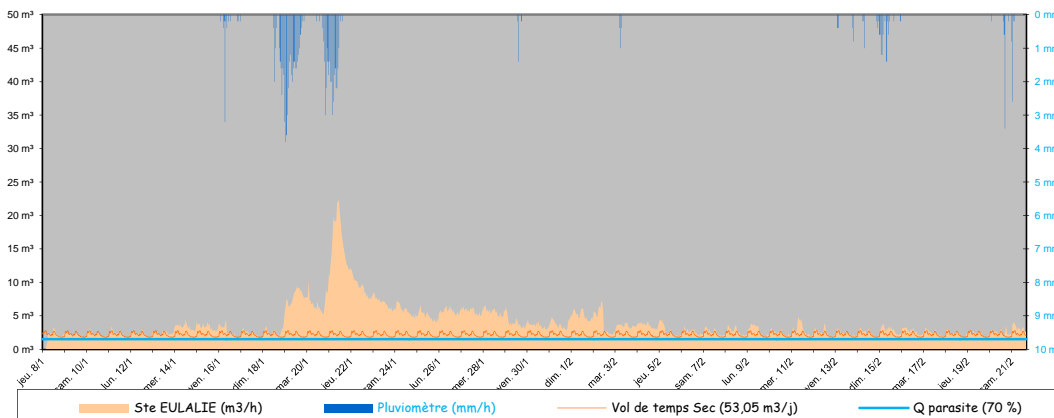
	Impact de la pluviométrie				
	Episode 1	Episode 2	Episode 3	Episode 4	Episode 5
Date de début et de fin de l'épisode	18/01 21:00 au 19/01/15 20:00	20/01 23:00 au 21/01/15 13:00	16/01 07:00 au 16/01/15 11:00	27/02 02:00 au 27/02/15 03:00	
Durée évènement (h)	23:00	14:00	04:00	01:00	00:00
Pluie sur période (mm)	40,4	24,6	3,8	1,4	0,0
Surcharge volumétrique (m3)	115,0	205,8	4,0	3,5	-
Surface active (m <sup>2</sup> )	2 800	8 300	1 000	2 400	-



Moy. / Tot	90,8	230,4
Moy. tps sec	84,6	-
Minimum	48,4	0,0
Maximum	387,5	68,6
Max tps sec	387,5	-

Surface active retenue : 2 600 m<sup>2</sup>

ECPP 37 m<sup>3</sup>/j (70%)



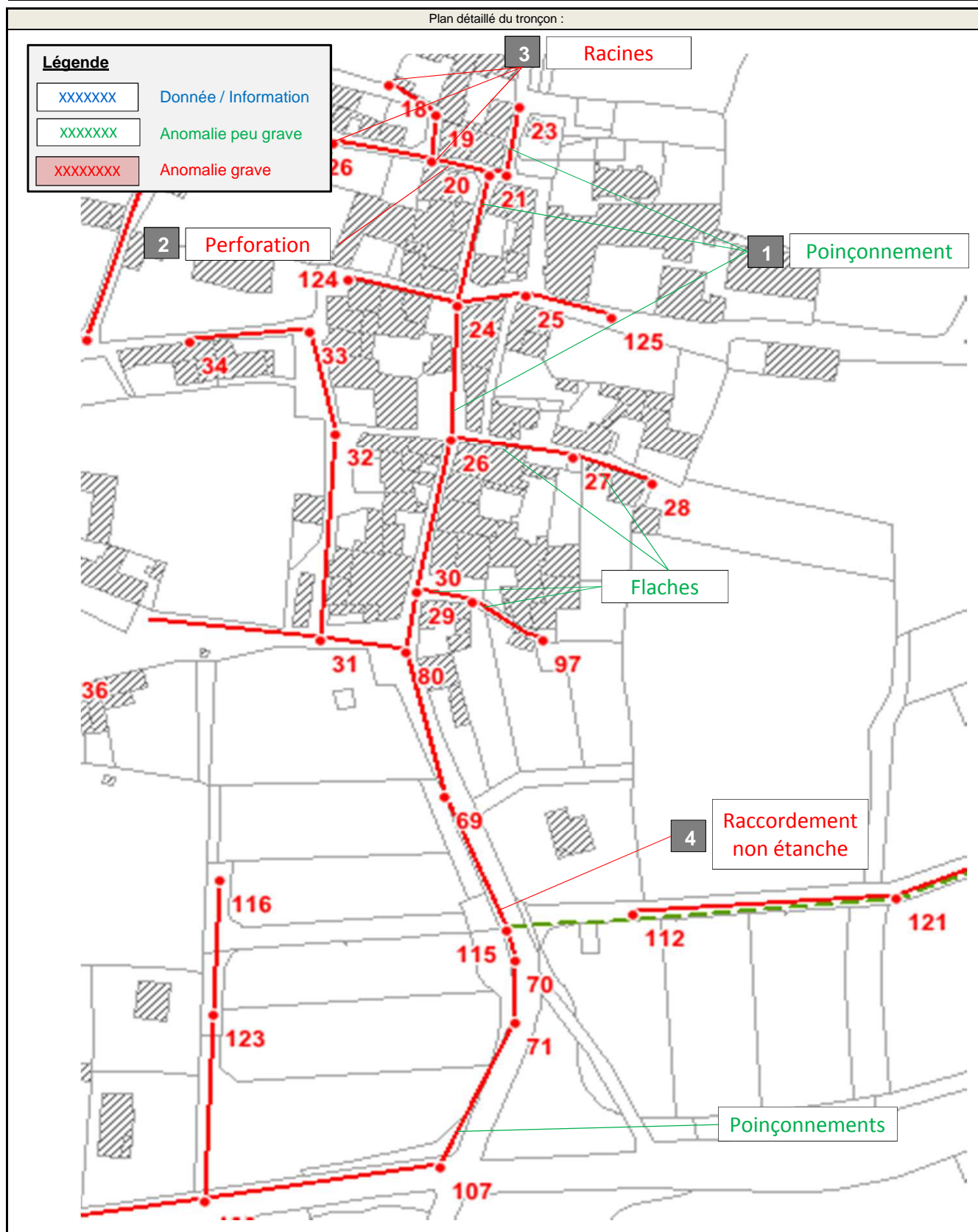
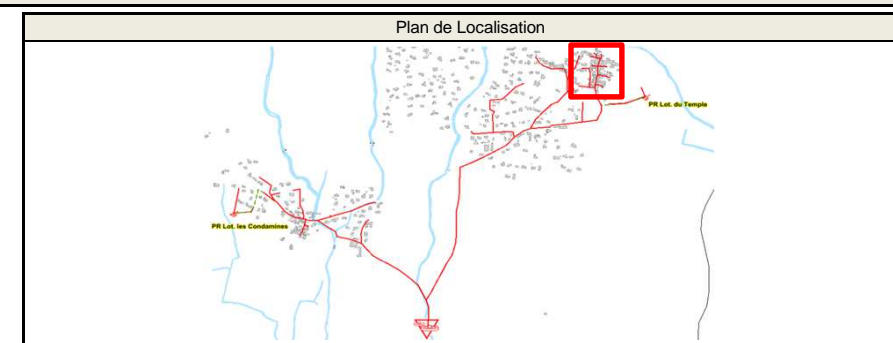
**I. ANNEXE N°10 –  
FICHES DES INSPECTIONS  
CAMERA**

---

---

Fiche inspection caméra

Localisation / Description Générale :	
LOCALISATION :	GARRIGUES SAINTE EULALIE Garrigues - Centre-bourg
REFERENCE DU RAPPORT ITV :	Alliance Environnement - 08 avril 2015
TYPE D'ANOMALIES LOCALISEES :	600 ml en PVC 200 mm Bon état général du collecteur - Quelques poinçonnements - Plusieurs racines et branchements non étanches.
TYPE TRAVAUX PROPOSES :	Reprise des branchements non étanches, Ragréage et étanchéification des regards avec racines.
ORDRE DE PRIORITE :	1 sur 3
QUANTITE D'EAUX CLAIRES PARASITES IDENTIFIEES SUR LE TRONCON :	≈ 0,05 l/s



Illustrations

1 Poinçonnement

2 4,5 ml aval 20 Perforation

3 RV 20, 126, 18, 27 Racines

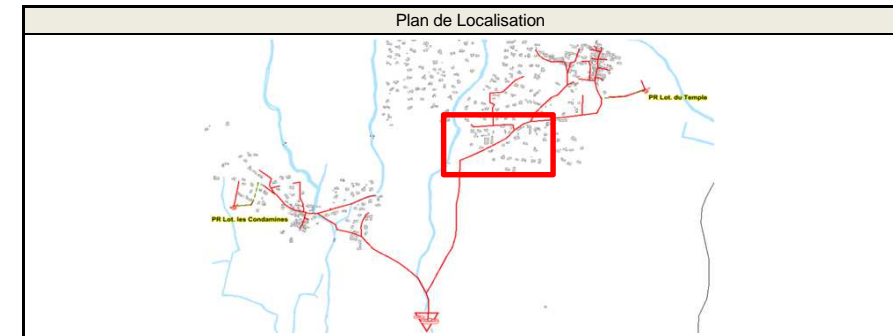
4 2,3 ml amont 115 Branchement non étanche

Fiche inspection caméra

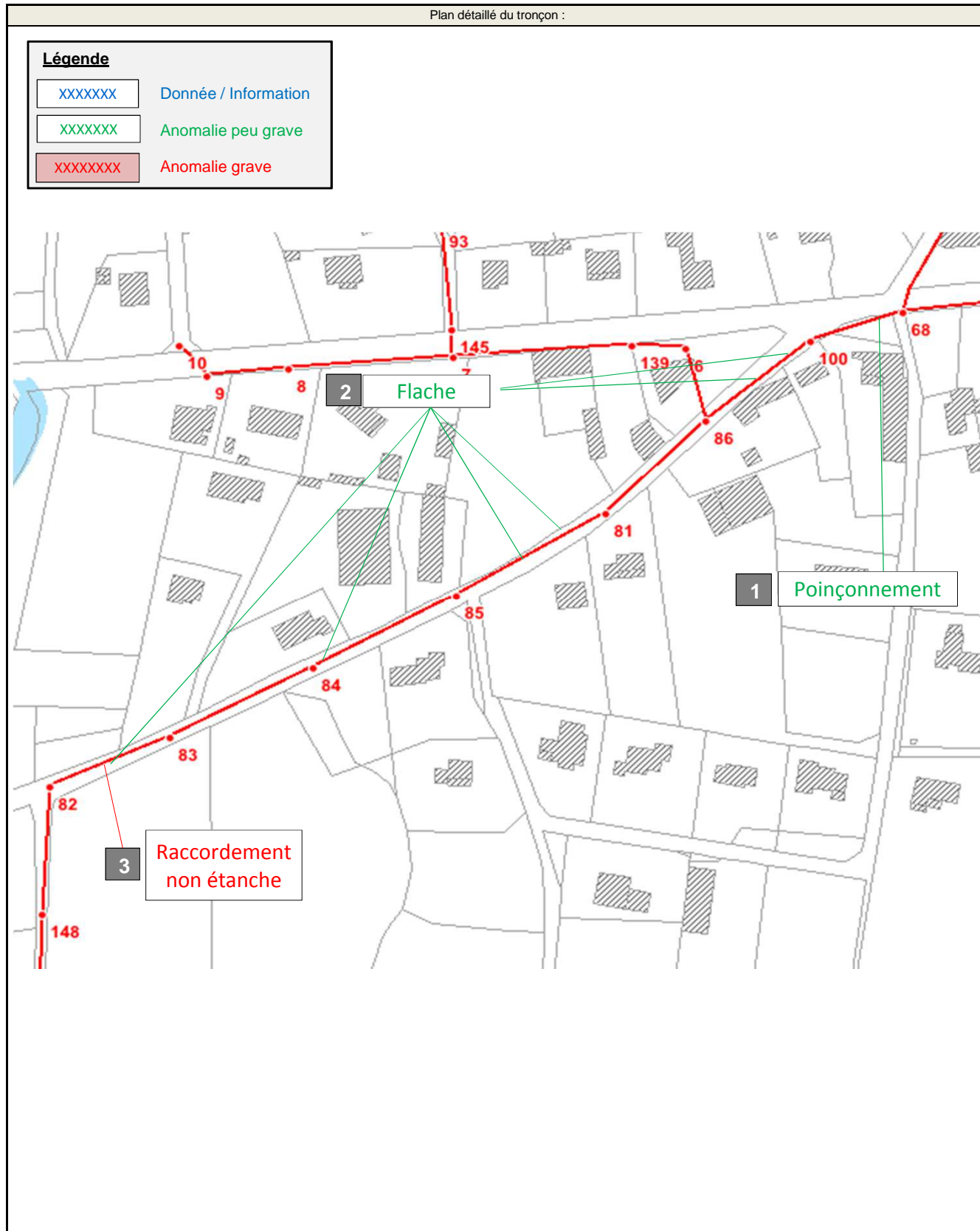
Localisation / Description Générale :

LOCALISATION :	<b>GARRIGUES SAINTE EULALIE</b> Garrigues - Rue de l'égalité
REFERENCE DU RAPPORT ITV :	Alliance Environnement - 07 avril 2015
TYPE D'ANOMALIES LOCALISEES :	<b>370 ml en PVC 200 mm</b> Bon état général du collecteur - Plusieurs flaches légères - Quelques poinçonnements et défauts ponctuels d'étanchéité.
TYPE TRAVAUX PROPOSES :	<b>Reprise du branchement</b>
ORDRE DE PRIORITE :	2 sur 3
QUANTITE D'EAUX CLAIRES PARASITES IDENTIFIEES SUR LE TRONCON :	≈ 0,03 l/s

Plan de Localisation



Plan détaillé du tronçon :



Illustrations

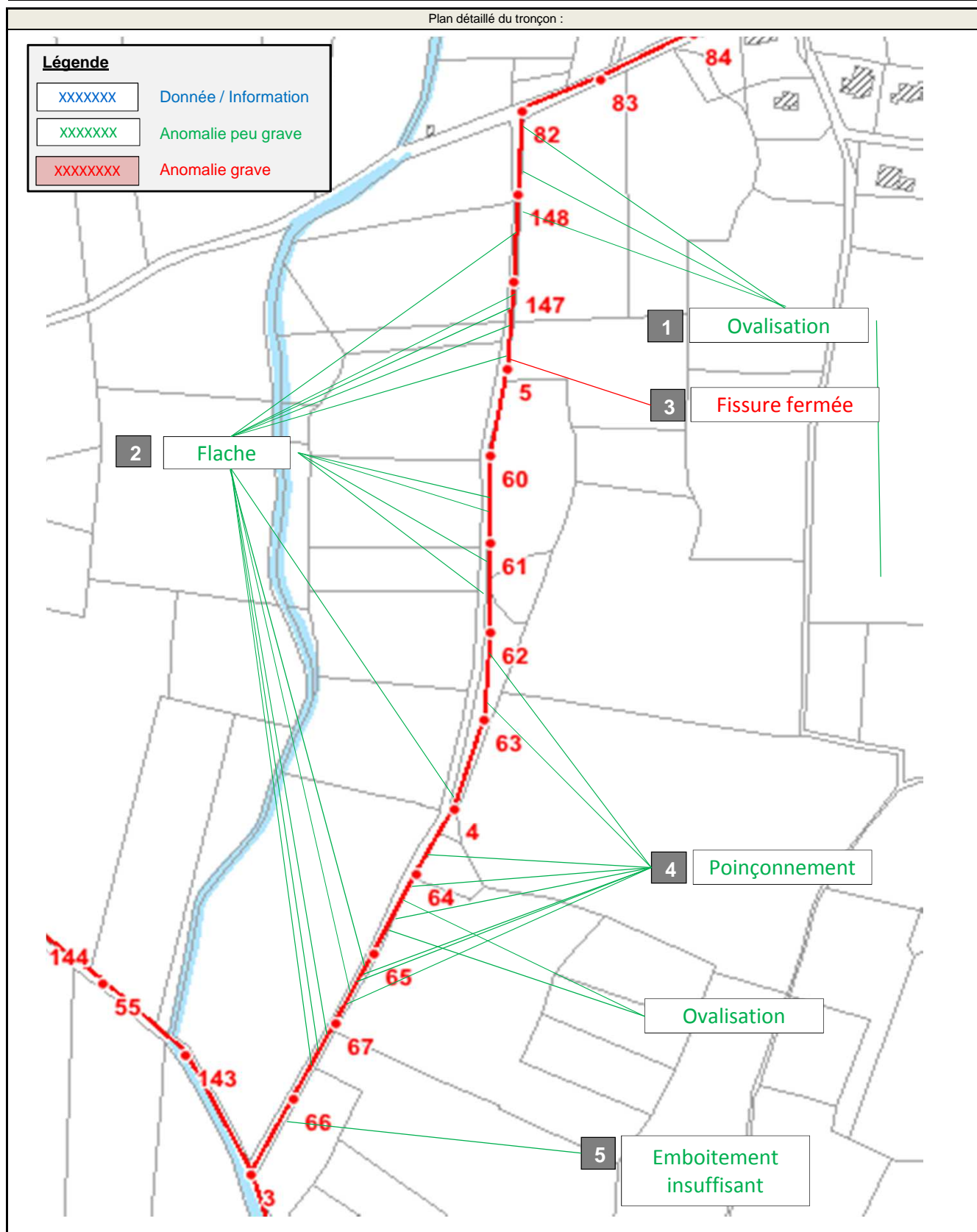
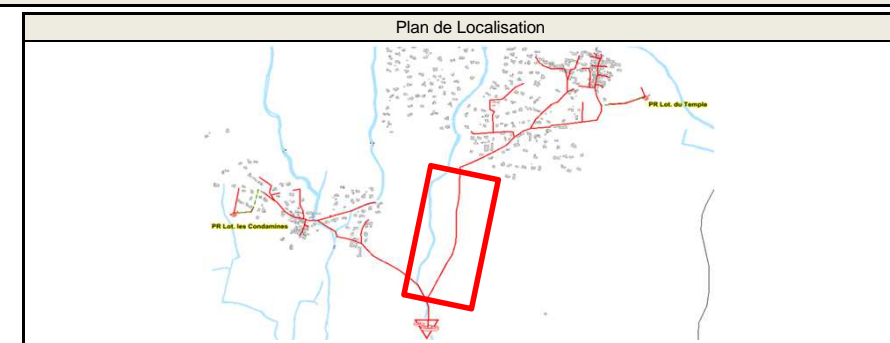
**1** 2,1 ml aval 68  
Poinçonnement

**2** Flache

**3** 18.1 ml amont 82  
Raccordement non étanche

Fiche inspection caméra

Localisation / Description Générale :	
LOCALISATION :	GARRIGUES SAINTE EULALIE
REFERENCE DU RAPPORT ITV :	Garrigues - Transfert de la STEP
TYPE D'ANOMALIES LOCALISEES :	Alliance Environnement - 07 avril 2015
TYPE TRAVAUX PROPOSES :	670 ml en PVC 200 mm Bon état général du collecteur - Plusieurs flaches et ovalisations légères - Quelques poinçonnements et défauts ponctuels d'étanchéité.
ORDRE DE PRIORITE :	-
QUANTITE D'EAUX CLAIRES PARASITES IDENTIFIEES SUR LE TRONCON :	-



Illustrations

1 **Ovalisation**

2 **Flache**

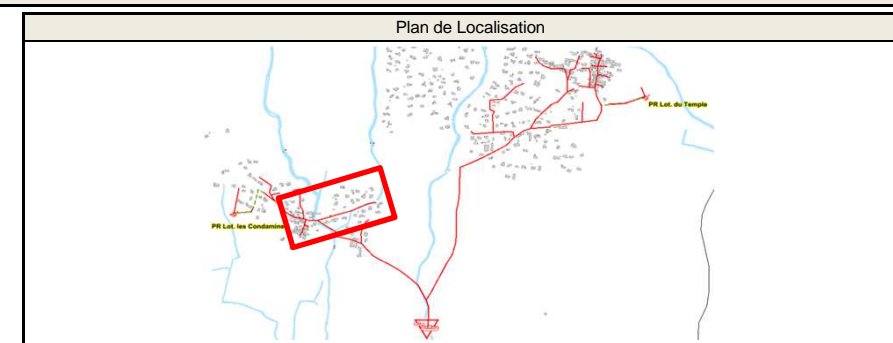
3 **0,8 ml amont 5 Fissure fermée**

4 **Poinçonnement**

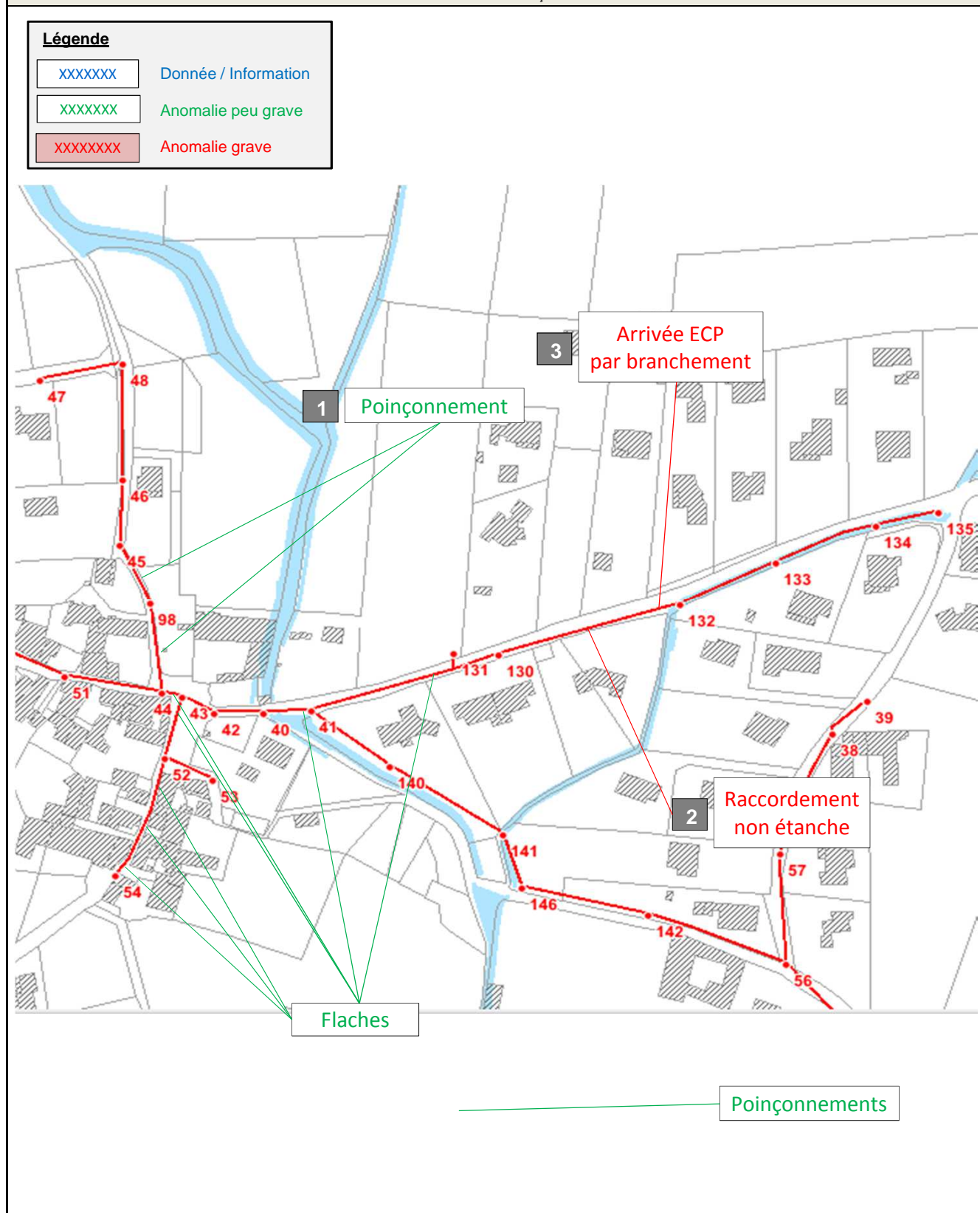
5 **3,9 ml aval 66 Emboitement insuffisant**

Fiche inspection caméra

Localisation / Description Générale :	
LOCALISATION :	<b>GARRIGUES SAINTE EULALIE</b>
REFERENCE DU RAPPORT ITV :	Sainte Eulalie - Centre-bourg et rue de l'égalité Alliance Environnement - 08 avril 2015
TYPE D'ANOMALIES LOCALISEES :	<b>554 ml en PVC 200 mm</b> <b>Bon état général du collecteur - Quelques poinçonnements -</b> <b>1 selle de branchement non étanche et 1 arrivée d'ECP par branchement.</b>
TYPE TRAVAUX PROPOSES :	<b>Reprise des branchements non étanches,</b>
ORDRE DE PRIORITE :	1 sur 3
QUANTITE D'EAUX CLAIRES PARASITES IDENTIFIEES SUR LE TRONCON :	≈ 0,05 l/s



Plan détaillé du tronçon :



Illustrations

**1 Poinçonnement**

**2 41,6 ml amont 130 Branchement (selle) non étanche**

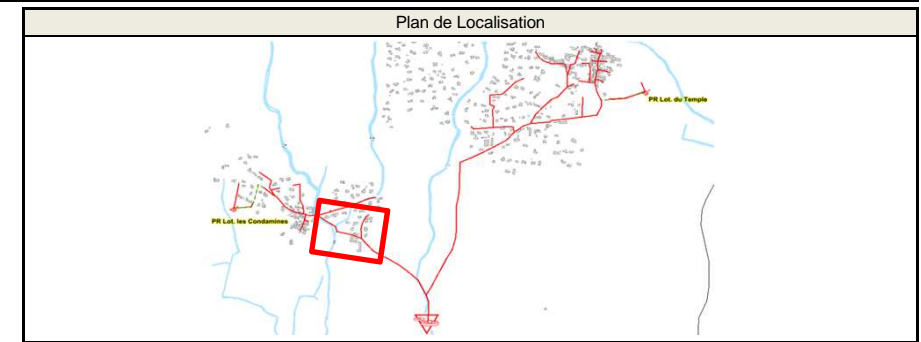
**3 4,4 ml aval 132 Arrivée ECP par branchement**

Fiche inspection caméra

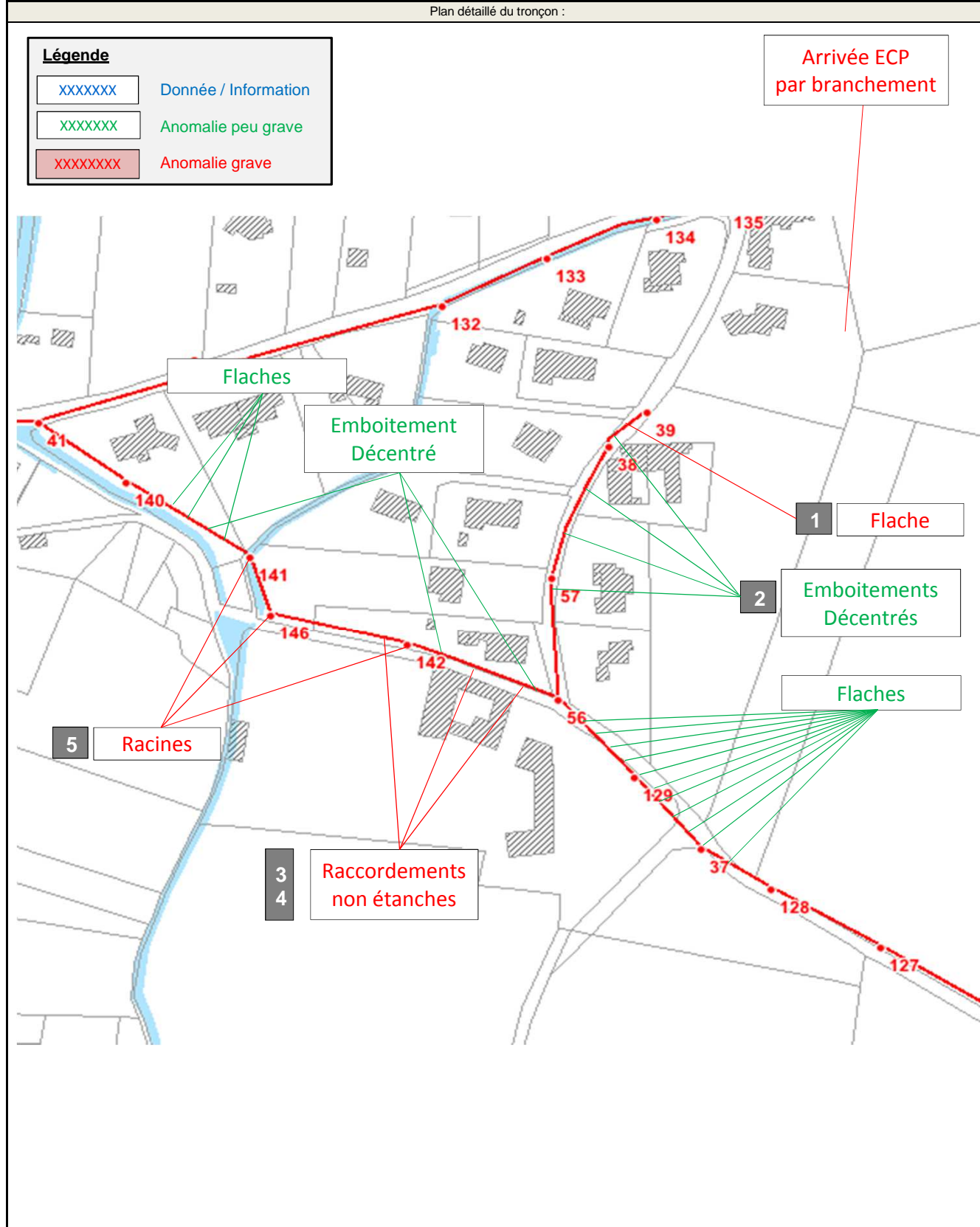
Localisation / Description Générale :

LOCALISATION :	<b>GARRIGUES SAINTE EULALIE</b> Sainte Eulalie - La Privadière & Bel Air
REFERENCE DU RAPPORT ITV :	Alliance Environnement - 08 avril 2015
TYPE D'ANOMALIES LOCALISEES :	<b>360 ml en PVC 200 mm</b> Etat général moyen du collecteur - Rue de la privadière : emboitements décentrés - Partie en privé non étanche - Début du transfert : flaches.
TYPE TRAVAUX PROPOSES :	<b>Reprise des réseaux défectueux</b>
ORDRE DE PRIORITE :	1 sur 3
QUANTITE D'EAUX CLAIRES PARASITES IDENTIFIEES SUR LE TRONCON :	≈ 0,3 l/s

Plan de Localisation



Plan détaillé du tronçon :



Illustrations

**1** Tronçon 38-39  
Flache >50%

**2** Emboitements décentrés

**3** 17,5 ml amont 56 (vers 142)  
Branchement non étanche

**4** 34,2 ml amont 56 (vers 142)  
Branchement non étanche

**5** RV 142  
Racines

**J. ANNEXE N°11 –  
SYNTHESE DES ANOMALIES AUX  
TESTS A LA FUMEE**



Synthèse des anomalies constatées lors des tests à la fumée																							
N° anomalie	Gouttière raccordée			Regard non étanche			Boîte de branchement non étanche			Ouverture dans caniveau			ouverture dans chaussée			chemin de grille			Avaloir			Surface active directement raccordée	Nombre d'intrusions directes
	Très Grave	Grave	Peu Grave	Très Grave	Grave	Peu Grave	Très Grave	Grave	Peu Grave	Très Grave	Grave	Peu Grave	Très Grave	Grave	Peu Grave	Très Grave	Grave	Peu Grave					
1		x																			50 m²		
2											x												
3		x																			15 m²		
4																			x				
5							x																
6								x															
7							x																
8		x																			0		
9		x																			0		
10		x																			0		
11		x																			0		
12		x																			0		
13		x																			0		
14																			x				
15																			x				
16																			x				
17																			x				
18																			x				
19																			x				
20								x															
21																					x		
22																			x				
23		x																			35 m²		
24		x																					
25		x																					
26		x																			100 m²		
27																			x				
28																			x				
29								x															
30							x																
31		x																			15 m²		
32																			x				
33											x												
34		x																			0		
35		x																			0		
36																			x				
37																					x		
38		x																			0		
39																							
40																							
41																							
42		x																			0		
43		x																			0		
44		x																			0		
45		x																			0		
46		x																			0		
47		x																			0		
48		x																			0		
49		x																			0		
50		x																			0		
51																				x			
52		x																			0		
<b>Total</b>		<b>26</b>					<b>3</b>	<b>3</b>	<b>3</b>			<b>2</b>								<b>13</b>	<b>2</b>	<b>1 350 m²</b>	<b>0</b>